



Van-e egyértelmű tulajdonjoga a megművelt földterülethez, akár tulajdonjog, érvényes jogi megállapodás vagy szokásjog alapján?

Mutassa be, hogy a gazdaságnak:

Rendelkezik
hivatalos földtulajdonjoga
I vagy
szerződésekkel
(térképek,
szerződések stb.).

elkerüli a kritikus
kulturális örökségre
gyakorolt hatást.

3

1



2

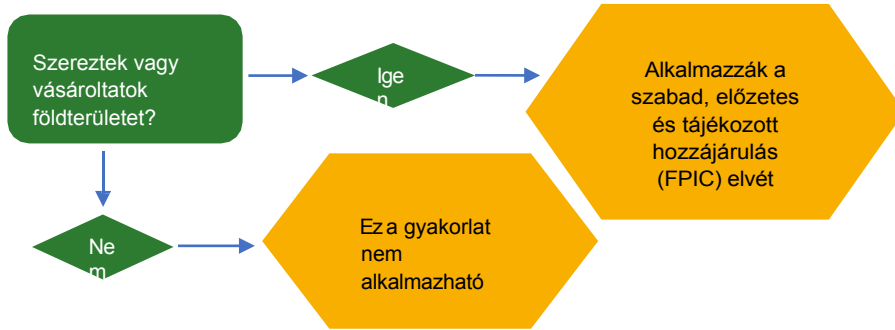
VAGY képes elmagyarázni a föld birtoklására, használatára, hozzáférésére, ellenőrzésére és átruházására vonatkozó jogokat, amelyek egy közösségre, családra, törzsre, klánra vagy más társadalmi csoportra jellemző **szokásos normákból** és gyakorlatokból származnak és



azok által fenntartottak.



Adott esetben a földvásárlási folyamat során alkalmazta-e Megkérték-e az érintett közösségek szabad, előzetes és tájékozott hozzájárulását (FPIC) a földviták megelőzése és rendezése érdekében?



Követelmény	Útmutatás
Bizonyítsa be, hogy a gazdaság tiszteletben tartja az egyének, a helyi közösségek és az őslakosok tulajdonjogait és földjogait, és hogy minden tárgyalás, beleértve a használatot és az átruházásokat is, összhangban van a szabad, előzetes és tájékozott hozzájárulás (FPIC) elvével	Azok az okiratok vagy egyéb hivatalos dokumentumok, amelyek igazolják a működési jogot olyan országokban/régiókban, ahol a földtulajdon általában nem szokásjogi vagy informális birtoklásra alapul, megfelelő bizonyítéknak minősülnek. Ha nem állnak rendelkezésre egyértelmű térképek és jól meghatározott határok, a szomszédoknak és a helyi tisztviselőknek el kell ismerniük a föld megművelésének jogát.





Tesz-e intézkedéseket a megvesztegetés és a korrupció megelőzése érdekében és a csalást a vonatkozó jogszabályokkal összhangban?



Az üzleti tevékenység:

- Átlátható átlátható
- Pontos nyilvántartás va

Elkötelezettség zéró toleranciával

- Megvesztegetés
- Korrupció
- Zsarolás
- Sikkasztás
- Üzleti érdekellentét
- Csalárd gyakorlatok





Meg tudná mutatni, hogyan tartja be és tartja fenn a vonatkozó jogszabályok változásairól?



Bizonyítsa be, hogy a vállalkozás részt vesz egy folyamatos szakmai továbbképzési programban...



...vagy rendelkezik egy harmadik fél által kiállított tanúsítvánnyal, amely tartalmazza a szabályozási előírásoknak való megfelelést



Rendelkezzenek naprakész jogi útmutatásokkal



Gondoskodik-e termékeinek biztonságáról és minőségéről képzés, oktatás vagy képzés, illetve egy képzett tanácsadótól kapott tanácsok alapján?

A maximális maradékanyag-szintek túllépésének megakadályozása

A nyilvántartásoknak igazolniuk kell, hogy legalább az egyik tevékenységet végrehajtották	A tevékenység részletei
A kulcsfontosságú munkatársak részt vettek a megfelelő képzéseken	
A kulcsfontosságú munkatársak bizonyítani tudják, hogy jól ismerik a tipikus biztonsági és minőségi kockázatokat	
Vagy kinevezett egy képzett tanácsadót.	





Rendelkezik-e dokumentált rendszerrel a következő területek kezelésére

- Termékeinek élelmiszer-biztonságát és minőségét?
- Termékeinek nyomonkövethetőségét?

Élelmiszerbiztonság – Veszélyek

Jellemző biztonsági veszélyek	A gazdaságban felmerülő főbb kockázatok	Javító intézkedések
Biológiai (beleértve a fertőzéseket és a keresztszennyeződést)		
Kémiai		
Fizikai		
Keresztfertőzés allergénekkal		

Van egy dokumentált azonosítási és nyomonkövethetőségi rendszer, amely igazolja, hogy a gazdaság a növénytermesztési folyamat során azonosította a kritikus ellenőrzési pontokat az élelmiszer-biztonság és a minőség biztosítása érdekében.





Van-e olyan szerződésük a termékük beszerzésére vonatkozóan, amely figyelembe veszi a) a specifikációt, b) az árat, c) a mennyiséget, valamint d) a fizetési feltételeket és feltételeket?

A szerződésai tartalmazzak-e részleteket a	
Szerződés tárgya	Részletek
Specifikáció	
Ár	
Mennyiség	
Fizetési feltételek	

A szerződések megkötése:

- A termesztési időszak kezdetén
- A termés reális előrejelzései alapján
- Minden fél tudatában van a kockázatoknak

Bemutathatja azt is, hogy tagja egy szövetkezetnek vagy hasonló szervezetnek, amely vállalja a terménye felvásárlását





Vezet-e készletnyilvántartást a rögzített eszközök és a gazdaságba bevitt anyagok készleteit?

A gazdaság eszközállományának listája

Eszköz	Beszerzés éve	Vásárlási ár	Várható élettartam
A mezőgazdasági célra használt földterület nagysága			
Készletek és mezőgazdasági kellékek			
Járművek, gépek és berendezések			
Termelési tényezők (vetőmag, műtrágya stb.)			



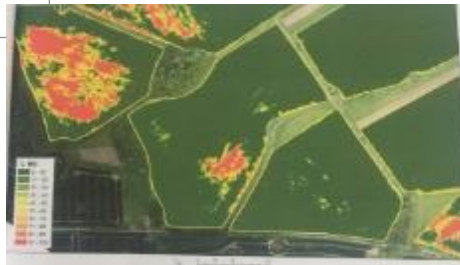


Megvizsgálta:

- A földje alkalmasságát a jelenlegi és tervezett tevékenységekre?
- Ezeknek a tevékenységeknek a környezetre és a tágabb közösségre gyakorolt hatását?

A földterület alkalmasságának értékelése a következő kritériumokat veheti figyelembe

A földterület korábbi és jelenlegi használata	
Jogi követelmények	
A gazdaságon kívüli szennyezés lehetséges forrásai	
A víz mennyisége, minősége és rendelkezésre állása	
A talaj jellemzői	
A növénytermesztés alkalmassága	
Éghajlatváltozás	
Foglalkoztatás és munkajogok	



A tevékenységek földre gyakorolt hatásának értékelése a következőket foglalhatja magában:

Lég-, víz- és talajszennyezés	
Biodiverzitás, beleértve a magas természeti értékű (HCV) és magas szolgáltatási értékű (HCS) területeket	
Ritka, veszélyeztetett és veszélyben forgó fajok	
A föld és a természeti erőforrások használati jogai	
Birtokviszonyok és konfliktusok	
Történelmi és régészeti érdekességek	
Éghajlatváltozás	
A helyi közösségekre gyakorolt egyéb lehetséges hatások	



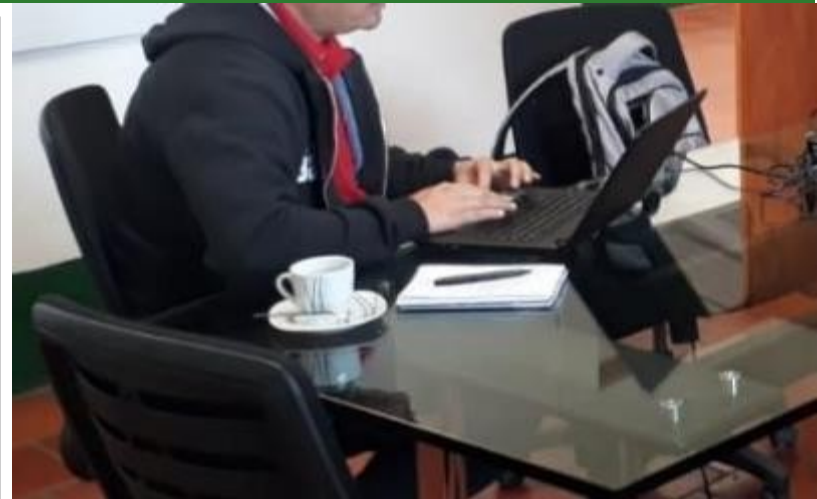
Elvégezte-e:

- Foglalkozott az értékelés során azonosított összes releváns kockázattal és lehetőséggel?
- Biztosította vállalkozása hosszú távú életképességét?

A gazdaság vezetése képes külső és belső partnerekkel együttműködni a gazdaságot és a közösséget érintő kockázatok csökkentése érdekében. A vállalkozás pénzügyi életképességének biztosítására beruházási terv és éves elszámolás áll rendelkezésre. A gazda képes ismertetni a földterületet és a terményeket érintő összes lehetséges kockázatot, valamint az azok csökkentésére tett erőfeszítéseket.

Üzleti terv sablonpélda

A fenntartható hozamok optimalizálására irányuló megközelítés	Növényválasztási stratégia
A termelési tényezők hatékonyságának optimalizálására irányuló megközelítés	Piaci stratégia

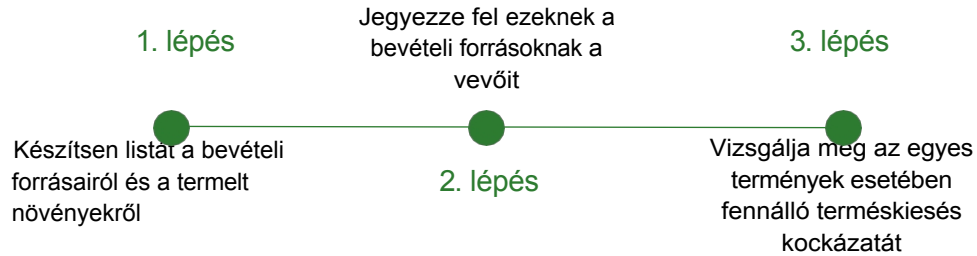




Talált és megvalósított már olyan lehetőségeket, amelyekkel növelje vállalkozása rugalmasságát?

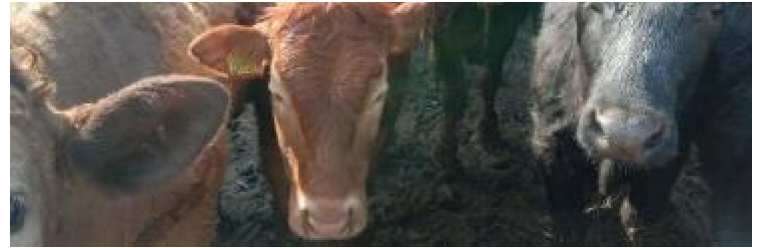
Kockázatértékelés

A (korlátozott) bevételi források és ügyfelek száma kockázatot jelent-e vállalkozására nézve?



Példa a kockázati és lehetőségi elemzésre

A kockázat leírása	A lehetőség leírása
Alacsony piaci árak	<ul style="list-style-type: none">▪ A termények diverzifikálása▪ Befektetés tárolókapacitásba vagy feldolgozásba▪ Keressen más lehetséges jövedelemforrásokat majd a mezőgazdaság
Az ügyfél megszűnik vagy szállítót vált	<ul style="list-style-type: none">▪ Vevőkör diverzifikálása▪ Közvetlen értékesítés a fogyasztóknak
Terméskiesés vagy járványkitörés	<ul style="list-style-type: none">▪ A termények diverzifikálása▪ Biztosítás





Nyíltan kommunikál a közösséggel annak érdekében, hogy tájékoztassa őket és foglalkozik-e a közösség által a gazdálkodási tevékenységeivel kapcsolatban felvetett aggályokkal?

Képes-e bizonyítani, hogy:

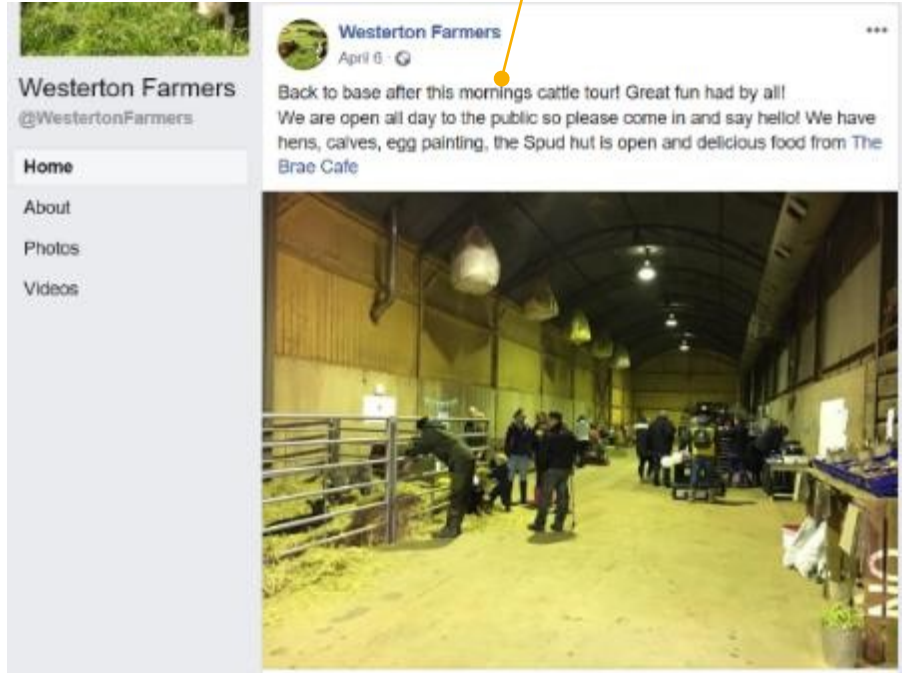
Kapcsolatot tart a szomszédokkal és a helyi közösségekkel, hogy tájékoztassa őket az őket érintő tervezett tevékenységekről

Rendelkezik eljárással a panaszok kezelésére.



A közösséget érintő tevékenységek közé tartoznak: zajkeltés; por keletkezése; megnövekedett forgalom

A közösséggel való pozitív kapcsolatok kiépítése felbecsülhetetlen értékű





Adott esetben minden üzemanyag-tároló egységet, tartályt és tankolóhelyet úgy tervezett-e, hogy biztonságosak és védettek legyenek, valamint megelőzzék a talaj- és talajvízszennyezés kockázatát, a vonatkozó jogszabályokkal és iparági irányelvekkel összhangban?



A vonatkozó jogszabályok és iránymutatások alapos ismerete.

A tárolóhelyiségeket megfelelő anyagokból építik, és azokat biztonságos, száraz és jól szellőző állapotban tartják.



A raktárak olyan helyen vannak elhelyezve, ahol normál használat és előre látható vészhelyzetek esetén minimálisra csökkentik a környezetre gyakorolt kockázatot.

A tároló nem rendelkezik másodlagos védőburkolattal



Adott esetben gondoskodjon arról, hogy minden állandó, ideiglenes és szezonális munkavállaló, aki üzemanyaggal dolgozik vagy azt használja,

műtrágyákat, növényvédő szereket (PPPs) és egyéb veszélyes anyagokat kezelő vagy használó állandó, ideiglenes és szezonális munkavállalók hatékony utasításokat és képzést kaptak-e azok biztonságos kezeléséről, használatáról és alkalmazásáról?

Képzési ellenőrzőlista – Növényvédő szerek használata

A munkavállaló vagy vállalkozó neve	A növényvédő szerek helyes használata a kezelés és alkalmazás minden szempontjából		
	Tervezett dátum	Elvégezve Dátum	Aláírás gyakornok



A képzésnek kiemelten kell foglalkoznia az alábbi témákkal:

- Jogi szempontok
- Agrokemikáliák használata
- A mezőgazdasági vegyszerek tárolása
- Környezetvédelmi szempontok

Biztonsági szempontok





Adott esetben gondoskodjon arról, hogy minden állandó, ideiglenes és szezonális munkavállaló, aki üzemanyaggal, műtrágyákkal, növényvédő szerekkel (PPPs) és egyéb veszélyes anyagokkal dolgoznak, részt vettek-e balesetek vagy kiömlések kezelésére vonatkozó képzésen?

Képzési jegyzőkönyv

Mindenki, aki használja vagy a következők közvetlen közelében tartózkodik:	Képzést kaptak a balesetek és kiömlések kezelésére vonatkozó eljárásokról			
	Növényvédelem termékek	Üzeman yagok	Műtrágya	Képzés dátum
Név....				



Elsősegélydoboz kisebb sérülések esetére



Veszélyes kiömlésekre szolgáló készlet



Szemöblítő berendezések vészhelyzetekre



Biztosítottak-e megfelelő öltöző- és mosdóhelyiségek azok számára, akik üzemanyaggal dolgoznak vagy azt használják, műtrágyákat, növényvédő szereket (PPPs) és egyéb veszélyes anyagokat?



Szemmosó állomás



Vészhelyzeti zuhanyok



Öltöző

Be kell mutatni, hogy a gazdaság biztosítja a magánszférát, a vizet és a szappant a munkavállalók számára, hogy tisztálkodhassanak folyadék kiömlése esetén, étkezési szünetek előtt és a műszak végén.



Van Önnek vagy szolgáltatójának megelőző karbantartási programja a gazdaság járműveinek, berendezéseinek és gépeinek megfelelő, hatékony működésére?



Képesnek kell lennie annak igazolására, hogy a berendezéseket és gépeket rendszeresen szervizelik és megfelelően karbantartják.

A bizonyítékok között szerepelhetnek a naprakész karbantartási naplók vagy ütemtervek, valamint a kalibrációs tanúsítványok/pecsétetek.

Berendezés karbantartási napló

Berendezés neve	Karbantartás típusa			
	Általános karbantartás	Dátum	Kalibrálás	Dátum



Ön vagy szolgáltatója gondoskodik-e arról, hogy a vonatkozó jogszabályok vagy a gyártói irányelvek a növényvédő szerek (PPP) és a műtrágyaszóró berendezések kalibrálására és karbantartására vonatkozóan betartásra kerülnek?



Minden kijuttató berendezés megfelelő működési állapotban van és biztonságosan használható.



A gazdaságnak igazolnia kell, hogy betartják a berendezésgyártók ajánlásait, és a gazda legalább évente gondos karbantartási ellenőrzést végez annak biztosítására, hogy a meghibásodott alkatrészeket (szelepek, tömlők, fúvókák, motorok) kicseréeljék.



Tudja-e bizonyítani, hogy betartja a jóváhagyott, génmódosított szervezetek (GMO-k) kezelésének, termelésének és feldolgozásának a vonatkozó jogszabályoknak, a vetőmaggyártók irányelveinek és az ügyfelek követelményeinek megfelelően történő betartását?



Mutassa be, hogy a gazdaság tisztában van a következőekkel:

- a génmódosított szervezetek termesztésére vonatkozó törvények és rendeletek termelés
- az ügyfél követelményei

Mutassa meg, hogy a gazdaság:

rendelkezik az összes vonatkozó engedéllyel és engedélyezéssel, beleértve annak biztosítását is, hogy az összes ültetett fajta termesztésre engedélyezett legyen.

Bizonyítsa be, hogy:

- a gazdaság pontos nyilvántartást vezet az összes, GMO-k termesztésére használt területről
- a gazdaság tájékoztatja közvetlen ügyfeleit a szállított termékek GMO-státuszáról



Megteszi a megfelelő intézkedéseket a hagyományos (nem GMO) anyagokkal, amelyeket szintén a földjén vagy a tágabb közösségben termesztenek, a vonatkozó jogszabályokkal és a vetőmaggyártók irányelveivel összhangban?



Bizonyíték arra, hogy a gazdaság megfelelő védővezeteket tart fenn a hagyományos és a GMO-növények között.



Bizonyíték arra, hogy a magokat, terményeket és oltványokat a vonatkozó jogszabályoknak és az adott irányelveknek megfelelően kezelik, megfelelően elkülönítik és tárolják.



Adott esetben Ön vagy szolgáltatója megalapozott döntést hoz-e a fajtaválasztásról, figyelembe véve az ügyfél igényeit, az éghajlati, társadalmi-gazdasági és környezeti tényezőket?



Értékelési mátrix: 1=negatív, 2=semleges, 3=pozitív

Kritérium	1.	2. változat	3. változat	4. fajta
Terméshozam				
Betegségellenállás				
Az Ön éghajlati viszonyaihoz való alkalmazás feltételek				
Talajviszonyokhoz való alkalmazás				
Alkalmazás az ügyfelek igényeire				
Műtrágyaszükséglet				
Vízigény				
Költség				
Megbízhatóság				
Tapasztalat és bizonyított eredmények				
Összesen				



Ön vagy szolgáltatója biztosítja-e, hogy a választott vetőmag vagy szaporítóanyag a) kiváló minőségű, és b) megbízható forrásból származik?



Van-e olyan rendszer, amely lehetővé teszi a beszerzett ültetési/oltási anyagok forrásának nyomon követhetőségét, és milyen minőségi mutatókat vesznek figyelembe?



Képes legyen írásbeli bizonyítékot szolgáltatni a termesztett növény eredetéről, amelyek lehetnek üres vetőmagcsomagok, növényútlevelek, csomagolási jegyzékek, számlák stb.



Adott esetben Ön vagy szolgáltatója biztosítja-e, hogy a talajválasztás

a) kiváló minőségű és b) fenntartható forrásokból származik?



A szubsztrátumnak mentesnek kell lennie a potenciális szennyeződésektől és kórokozóktól, valamint kedvező és állandó tulajdonságokkal kell rendelkeznie, azaz jó nedvességmegtartó képességgel, meghatározott tápanyag-tartalommal és magas szervesanyag-tartalommal.



Adott esetben használ-e külön kijelölt területeket vagy szerkezeteket a palánták védelmére?
és a palánták edzésének védelmére?



Képes legyen megmutatni a gazdaságon belül azokat a területeket, ahol a palántákat termesztik és edzik.



Adott esetben figyelembe veszi-e az optimális vetési mennyiséget vagy növénytávolságot a helyi viszonyok és a növényválasztás alapján?



Legyen világos stratégiája az optimális vetési mennyiség/növényi sűrűség meghatározására, amely a jövedelmezőség optimalizálását célozza, figyelembe véve a hozamot, a minőséget, a befektetés megtérülését és a környezeti hatást.



Adott esetben Ön vagy szolgáltatója hoz-e bármilyen intézkedést a következőkre:

- A növénytakaró fenntartása érdekében?
- A szervesanyag-tartalom növelése érdekében?
- A talaj biológiai sokféleségének védelme és előmozdítása érdekében?



A lehetőségek közé tartoznak például:



Minimális talajművelés a talajszerkezet megőrzése érdekében.



A növényi maradványok megtartása vagy visszajuttatása a földre a talaj hosszú távú szervesanyag-szintjének fenntartása érdekében.



Szerves trágya és komposzt kijuttatása



Mutassa be, hogy a gazdaság olyan gyakorlatokat alkalmaz, amelyek serkentik a talaj biológiai aktivitását, és ezáltal hosszú távon növelik a talaj termékenységét és egyensúlyát.



Adott esetben Ön vagy az Ön szolgáltatója intézkedéseket hoz annak érdekében, hogy megakadályozza vagy minimalizálja:

- A talaj zavarását?
- A levegőben és a vízben terjedő talajeróziót?
- A talaj tömörödését?
- A rossz vízvezetést?



Minimalizálja a mozgást/forgalmat a nedves talajon, és figyelje a mozgást/forgalmat a tömörödés

minimalizálása érdekében.



Alacsony nyomású gumiabroncsok használata



Kerülje az azonos ösvények használatát



Alkalmazott-e Ön vagy szolgáltatója valamilyen talajjavító anyagot a talaj egészségének aktív javítása érdekében?



Talajjavító anyagok hozzáadása a talajhoz:

- Javítja a talaj szerkezetét
- Növeli a tápanyagok felvételére
- A talaj ellenállóbbá tétele a változásokkal vagy sokkokkal szemben (például erős esőzések vagy aszály)
- Növeli a szén megkötésére
- Lehetővé teszi a báziskation-telítettség arány (BCSR) optimalizálását

A talajjavító anyagok közé tartoznak például:

- Gipsz – javítja a nehéz talajok levegőzését
- Mész vagy kén, a pH-érték optimalizálása

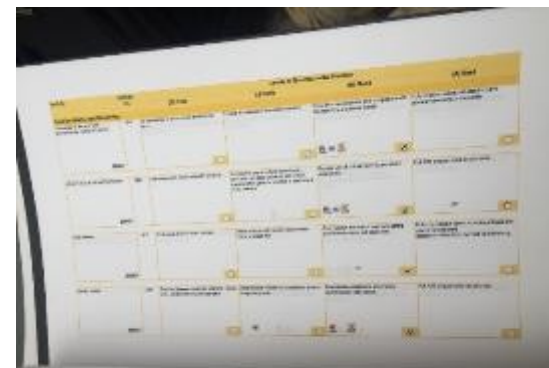


Adott esetben vegyes növénytermesztést vagy vetésforgó rendszert alkalmaz a földjén?

- Az egynyári növények vetésforgója segít javítani a talaj szerkezetét, és fontos része az integrált növényvédelmi programnak.
- A vetésforgóban szereplő növénykultúrák sorrendjét úgy is meg kell tervezni, hogy a talaj ne maradjon védtelenül a legnagyobb csapadékmennyiségű időszakokban vagy erős szél esetén, mivel ez a talajréteg eróziós veszteségéhez vezethet.
- A vetésforgó esetében a gazdaságnak három évszakos ciklusban legalább három fajra kell törekednie, ideális esetben egy hüvelyes (nitrogénmegkötő) növényre.



Parlaföld a vetésforgó megszakítására



A vetésforgó mint integrált növényvédelmi eszköz



Van Önnek vagy szolgáltatójának listája a jóváhagyott műtrágyákról, azok specifikációival együtt? és az alkalmazási módszerek, az egyes növénykultúrák igényeinek megfelelően?

Tápanyagok listája

Műtrágya vagy Trágyát	Forrás	Tápanyag Tartalom	Nettó tömeg	Nehézfém-szennyeződések (ha alkalmazható)	Anyagbiztonsági adatlap elérhető (ha alkalmazható)
Név....					





Ön vagy szolgáltatója végez-e rendszeres talajmintavételt a A talaj állapotának változásait hogyan kell nyomon követni?



1. Talajmintákat vesznek, hogy reprezentatív mintát kapjanak (legalább egyet minden mezőgazdasági területről), és azokat elemzésre küldik a szerves anyag, az extrahálható P, az extrahálható K, a pH és – adott esetben – a cserélhető mikrotápanyagok meghatározása céljából.

2. A talajelemzést elvégzik, mielőtt új növényeket ültetnek a területre....



...és élő növények esetében rendszeresen, legalább ötévente, vagy szakértő ajánlása szerint.

...és az elemzést rotációs rendszerben megismétlik a szántóföldi növények esetében...



3. A talajmintavételről nyilvántartást vezetnek, amelyet a tápanyag-gazdálkodási tervek kidolgozásához, majd azok nyomon követéséhez használnak fel.



Van-e Önnek a 4 R elvein alapuló tápanyag-gazdálkodási terve:

- Megfelelő forrás
- Megfelelő mennyiség
- Megfelelő idő
- Megfelelő hely

Tápanyag-terv				
Növény és műtrágya kijuttatás	Milyen műtrágyákat fogunk használni	Mennyi műtrágyát kell kijuttatni	Mikor kell kijuttatni a műtrágyát?	Hogyan kell kijuttatni a műtrágyát





Vállaltak Ön vagy szolgáltatója bármilyen gazdaságon belüli intézkedést a műtrágyákra való támaszkodás csökkentése érdekében?

Néhány példa:



Nitrogénben gazdag trágyák talajba dolgozása



Hüvelyes (nitrogénmegkötő) növények, fedőnövények vagy társült növénytermesztés alkalmazása



Növényi maradványok talajba dolgozása







Őn vagy szolgáltatója biztonságos módon kezeli a műtrágyákat?

az emberekre és a környezetre gyakorolt kockázatok és káros hatások megelőzése érdekében a következő megfelelő intézkedésekkel:





Ön vagy szolgáltatója kizárólag olyan növényvédő szereket (NVS) használ, amelyek hivatalosan regisztráltak és engedélyezettek az Ön országában az adott növénykultúrák számára?

Mutassa be, hogy az összes felhasznált növényvédő szer hivatalosan be van-e jegyezve az országban az adott növénykultúrára.

Növényvédőszer-regisztráció

A növényvédő szer neve	Ország Regisztráció





Ön vagy szolgáltatója megakadályozza-e bármely növényvédő szer (NVS) használatát amelyek szerepelnek a vonatkozó nemzetközi egyezményekben, amint azt a

- a SAI Platform növényvédő szerek vörös listáján?
- a SAI Platform növényvédő szerek sárga listáján?

A sárga listán szereplő növényvédő szerek (PPP) listája

A listán szereplő, borostyánszínű PPP neve	A használat indoklása (használatuk elengedhetetlen, vagy nincs életképes alternatíva)	Magyarázza el, hogyan csökkenthetők	Magyarázz a el, hogyan lehet őket helyettesíteni





Adott esetben Ön vagy szolgáltatója beépített-e bármilyen export- vagy kereskedelmi korlátozást a növényvédő szerek (PPPs) használatára vonatkozóan, amelyet a célpiac vagy az ügyfél által előírtakat?

Mutassa be, hogyan felel meg a célpiacok maximális maradékanyag-szintre vonatkozó jogszabályainak, amennyiben azok eltérnek a nemzeti MRL-értékektől.





Ön vagy szolgáltatója vásárol növényvédő szereket?
(növényvédő szerek) engedélyezett forrásból?

Sorolja fel a növényvédő szereket (PPP) és azok forrásait

A növényvédő szer neve	Forrás

Képes legyen igazolni, hogy a növényvédő szereket megbízható és engedélyezett forrásokból szerzi be.





Ön vagy szolgáltatója vezet-e növényvédőszer-alkalmazási a vonatkozó jogszabályoknak és iparági irányelveknek megfelelően?

Nyilvántartási sablon: Növényvédőszer-alkalmazási nyilvántartás

Sz.	Növény	Kijuttatás dátuma	Betakarítási időköz	Kereskedelmi név/típus	Összetétel (ha ismert)	Adagolás /hektár Készítmény	Alkalmazási módszer	Célkártevő





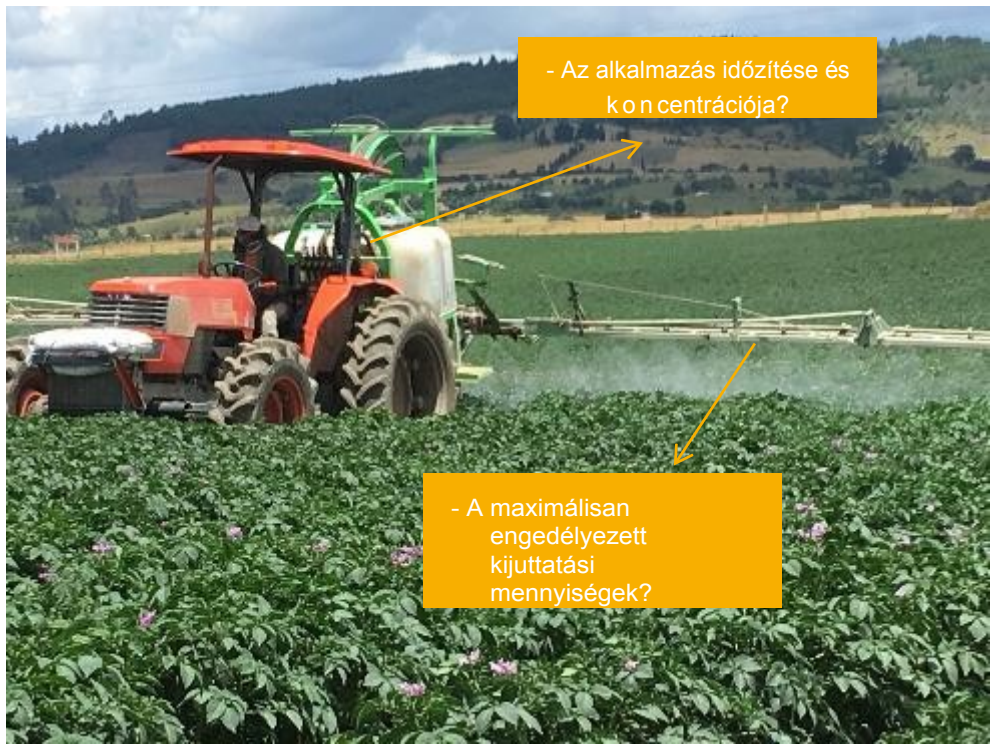
Ön vagy szolgáltatója betartja-e a címkén szereplő ajánlásokat

:

- A megfelelő betakarítás előtti várakozási idő



- A behatolási tilalmi időszakokat



- Az alkalmazás időzítése és koncentrációja?

- A maximálisan engedélyezett kijuttatási mennyiségek?



Ön vagy szolgáltatója tesz-e intézkedéseket a növényi a növényvédő szerek (PPPs) a nem célzott növénykultúrákra, fajokra és területekre – ideértve a tágabb közösséget és a környezetet is – gyakorolt hatását a vonatkozó jogszabályoknak és iparági irányelveknek megfelelően?

A nem célzott növénykultúrák és területek azok a területek, amelyek nem igényelnek peszticideket vagy más agrárkémiai szereket



A növénykultúrák és a nem célzott területek közötti



Minden permetezőgép-kezelő és -üzemeltető megfelelő és alapos karbantartott egyéni védőeszközöket (PPE)?

Bizonyítsa be, hogy az egyéni védőeszközök veszélyes anyagoktól, és jó állapotban van



Bizonyítsa be, hogy a megfelelő egyéni védőfelszerelés könnyen elérhető mindenki számára, akinek szüksége van rá



Gondoskodjon arról, hogy a munkavállalók azokat helyesen használják



Adott esetben Ön vagy szolgáltatója kezeli-e a növényvédelmet (növényvédő szerek) kezelését biztonságos módon, az emberekre és a környezetre gyakorolt expozíció és kockázat megelőzése érdekében, a megfelelő:

Keverés és kezelés



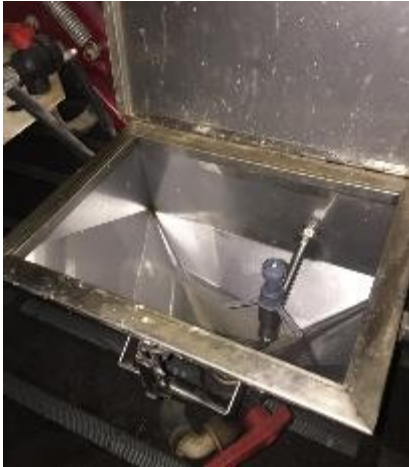
Tárolás



Címkézés



Ön vagy szolgáltatója biztonságosan tisztítja-e a berendezéseket és üríti-e ki a tartályokat, és tárolja azokat úgy, hogy az emberekre és a környezetre gyakorolt kockázat a lehető legkisebb legyen?



A tartályok háromszoros öblítése az indukciós garat segítségével vagy tiszta vízzel a tartály ürítése után



Az edények öblítése után szűrja át őket, hogy megakadályozza azok újrafelhasználását



Gondoskodjon arról, hogy a személyi védőfelszerelés és a permetező berendezés tisztán legyen, és használat után biztonságosan tárolják



Válassza szét a növényvédőszer-tartályok hulladékát a többi hulladéktól, és tárolja azokat gondosan



Végrehajtott-e Ön vagy szolgáltatója integrált növényvédelmi programot

(IPM) tervet a következők alapján:

- vonatkozó jogszabályok, képzés vagy megbízható forrásból származó tanácsok alapján?
- A kémiai terhelés csökkentését?
- A gyomok, kártevők és betegségek ellenállóképességének csökkentése?
- Az emberekre és a környezetre gyakorolt káros hatások csökkentése?



A kémiai terhelés csökkentése megelőzés, nyomon követés és ellenőrzés

Alkalmazzon kulturális, biológiai és mechanikai stratégiákat



A termesztési módszerek közé tartozik a vetésforgó, az egészséges talaj fenntartása, valamint a kártevőkkel szemben ellenálló fajták használata



A biológiai módszerek közé tartozik a természetes ragadozók felhasználása, valamint a biodiverzitást elősegítő élőhelyek, például bogárpartok és mezőszélek létrehozása.



A mechanikai módszerek közé tartozik a gyomlálás, a talajművelés és a kártevők kézi eltávolítása



Kezdés: Alkalmazzak-e növényvédő szereket?



NEM

Végzett vizuális ellenőrzést a termésen?

IGEN

Vizsgálja meg szemrevét elezéssel a növényállományt

A fertőzés mértéke meghaladja-e a gazdasági beavatkozási küszöbértéket?



IGEN

Van-e olyan termesztési módszer, amellyel a kártevőfertőzést megfékezhetem?

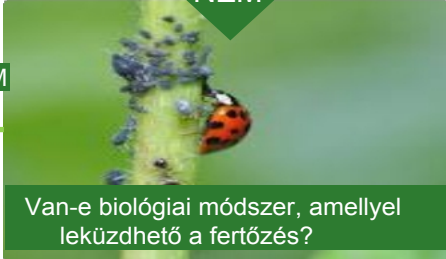
A következő termesztési időszakban alkalmazzon agrotechnikai módszert



NEM

Van-e olyan mechanikus módszer, a fertőzés leküzdésére?

NEM



NEM

Van-e biológiai módszer, amellyel leküzdhető a fertőzés?

Vegyi növényvédő szerek alkalmazása

N NEM zükség növényvédő szer alkalmazására

Gazdasági beavatkozási küszöb
= az a pont, amelyen a kártevőpopulációk jelzik, hogy intézkedni kell



Ön vagy szolgáltatója betartja a biztonságos és megfelelő tárolásra,

a) hulladékanyagok, valamint b) veszélyes anyagok és azok tárolóedényeinek szállítását és ártalmatlanítását illetően?

Helyszíni hulladéktermelés

Hulladék típusa	A hulladékot előidéző folyamat	Mennyiség	Lehetséges veszélyek	A hulladék kezelése	A hulladék ártalmatlanítása



Mutassa be, hogy minden hulladéktároló létesítményt kockázatértékelé



Példák

A takarmányt inkább nagy mennyiségben, közvetlenül a szállítótól vásárolja, ne kis zsákokban. A régi zsákokat pedig használja fel újra az állatok etetéséhez



Komposztálja a szerves hulladékot a gazdaságban (ahol nincs betegségátvitel kockázata)

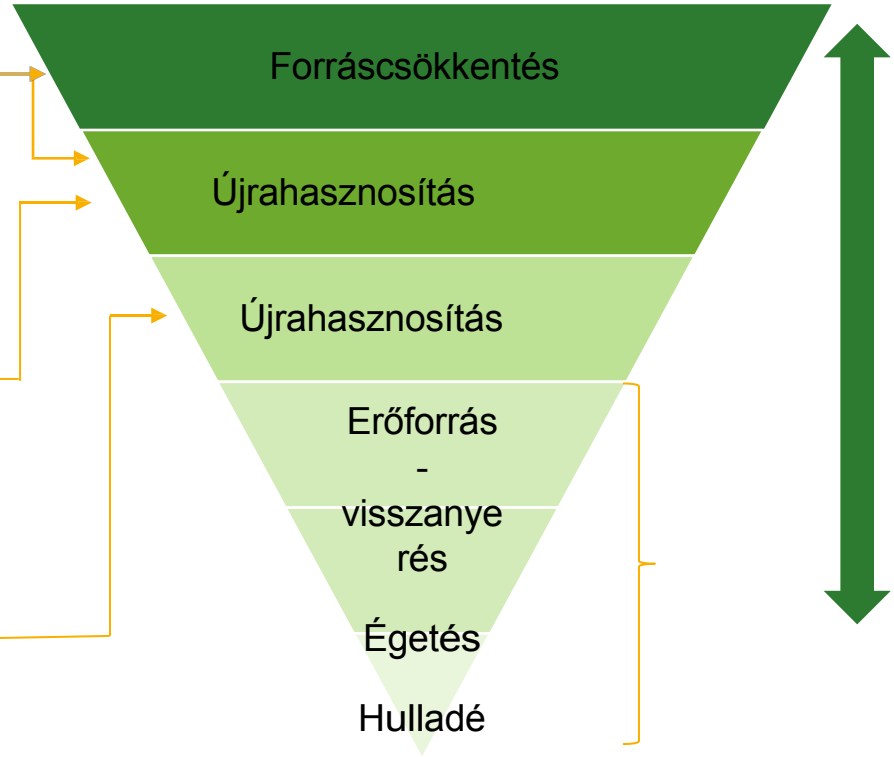


Ha nem tudja csökkenteni vagy újrahasznosítani, akkor újrahasznosítsa az egyéb hulladékot – például a műanyagot



Szilárd hulladékkezelési megközelítés

A legtöbb előnyben részesített



Hulladék
Ártalmatlanítás

Legkevésbé
legrosszabb



Elkerüli, hogy bármilyen termény, terménymaradvány vagy termék hulladéklerakóba kerüljön?

A tarló és a növényi maradványok megőrzése segít a talaj összetartásában, és vízáteresztő réteggel borítja a felszínt, ami csökkenti a víz áramlását és a lefolyást, valamint jó szénforrást biztosít a talajszerkezet és a tápanyagok javításához a tápanyag-gazdálkodási terv részeként.





Tesz-e bármilyen intézkedést a csapadékvíz felhasználásának optimalizálására a növények öntözési igényeinek kielégítése érdekében?

A talaj szervesanyag-tartalma fontos a zöldvíz-gazdálkodás szempontjából. Mutassa be, hogy olyan gazdálkodási gyakorlatokat alkalmaz, amelyek javítják a talaj nedvességmegtartó képességét és minimalizálják az esővíz lefolyását.



A zöldvíz-hasznosítás optimalizálására irányuló intézkedések a következők:

- Kontúrozás vagy teraszosítás alkalmazása
- A felszíni lefolyás elkerülése
- A beszivárgás javítása
- A nedvességmegtartó képesség javítása
- Puffer- vagy fűsávok használata
- Talajtakaró, talajtakaró vagy növényi maradványok használata
- Fűkaszálók használata a termelési területeken





Adott esetben hoz-e intézkedéseket a felesleges csapadékvíz összegyűjtésére vagy a talajvíz-utánpótlás elősegítésére?

Mutassa be a gazdaság épületeinek tetőiről történő esővízgyűjtésre szolgáló rendszereket, amelyek alternatív vízforrást biztosítanak, valamint potenciálisan csökkentik a hígtrágya-tárolóba/szennyvízrendszerbe kerülő vízmennyiséget.





Adott esetben rendelkezik-e érvényes vízkivételi engedéllyel?

Legyen tisztában a
kék víz
felhasználására
vonatkozó engedélyek
megszerzésére
vonatkozó jogi
követelményekkel, és
mutassa be, hogy
rendelkezik a megfelelő
kitermelési

engedélye
kkal
rendelkezi
k.





Adott esetben a kitermelt víz teljes és csúcsmennyisége megengedett jogi határértékeken belül van-e?

Kék víz felhasználása Mennyiség	Dátum	Kitermelés határ





Nyújtson be bizonyítékot a különböző vízforrások vízminőségének elemzéséről, és szükség esetén a növényi öntözési és talajigényeknek való megfelelés érdekében szükséges kezelésről.

Vízforrás	Elvégzett minőségi elemzés (dátum)	Kezelés szükséges: igen/nem





Öntözési nyilvántartás sablon

Öntözés dátuma	Felhasznált vízmennyiség	Használt használt öntözőrendszer	Felhasználás helye	Célnövény	A víz felhasználásának célja	Vízforrás	Megjegyzések



Van-e öntözéskezelési terve, amely optimalizálja a termés hozamot termelékenységét és a vízfelhasználás hatékonyságát, amely a következőkre épül:



A növények vízszükséglete?



Öntözőberendezések kalibrálása és karbantartása?



A víz rendelkezésre állása?



Az öntözés időtartama és gyakorisága?



Megelőzi a talaj- vagy vízszennyezést az összes potenciális szennyezőforrás kezelésével szennyvíz lefolyásának és kibocsátásának kezelésével, a vonatkozó jogszabályokkal és ipari irányelveknek megfelelően?

Képesnek kell lennie bizonyítani, hogy a gazdaság intézkedéseket hoz a felszíni és felszín alatti vizek szennyvíz általi közvetlen szennyeződés elleni védelmére.

Határozza meg, hogy a gazdaságban hol keletkezik a szennyvíz, és mely tevékenységek és folyamatok során.

Szennyvízforrás	A keletkező szennyvíz mennyisége	Hová és hogyan kerül a szennyvíz elvezetése	A szennyvíz kezelésének lehetőségei





Ha a szürkevizet újrahasznosítják, mutassa be, hogy milyen tisztítási folyamatok vannak érvényben, ahol szükséges, és ellenőrizze az újrahasznosított vizet

Mennyiség	Rendeltetés	Vízminőségi vizsgálat eredmények

Az újrahasznosítás példái:

- Visszavezetés egy közeli víztestbe
- Növények öntözése
- Baromfi és állatok itatása
- Járművek, gépek és berendezések mosása
- Víz WC-tartályokhoz
- Poros járdák vagy utak nedvesítése





Megakadályozza-e a kezeletlen szennyvíz, iszap vagy hígtrágya felhasználását vagy kibocsátását földre vagy vízfolyásokba, a vonatkozó jogszabályokkal és iparági irányelvekkel összhangban?

Fontos, hogy a szennyvíz értékelése és kezelése a vonatkozó jogszabályoknak és iparági irányelveknek megfelelően történjen.



A fekete szennyvíz kezelésének különböző típusai a következők:

Szeptikus tartályok

Szennyvíztározók

Talajsűrő mezők

Vegyszerek

Biodigeszterek

Komposztáló WC-k

Feketevíz-újrahasznosító rendszerek





Ahol alkalmazható, meghagyta-e az összes őserdőt, mangrove-erdőt, vizes élőhelyet, tőzeglápot, védett gyepterületet és a törvényes rezervátumokat eredeti állapotukban hagyta 2015.12.31. óta?



Nyújtson be olyan korábbi és jelenlegi légi vagy műholdas felvételeket, amelyek igazolják, hogy 2015.12.31. óta nem pusztult el őserdő, mangrove, vizes élőhely, tőzegláp, védett gyepterület vagy törvényes természetvédelmi terület



Őserdő/vizes élőhely/tőzegláp: olyan terület, amelyen az emberi tevékenység nem vagy csak minimálisan zavarta meg a természetes állapotot, és/vagy amely bemutatja az adott régió érett erdeinek sokszínűségét, szerkezetét és ökológiai szolgáltatásait. A természetes zavaró tényezők, mint például a természetes tüzek vagy a viharok, nem alakítják át az őserdőket stb. másodlagos erdőkké stb.





Adott esetben rendelkezik-e a szükséges jogi engedélyekkel az esetleges kiirtott gyepterületek vagy kitermelt másodlagos erdő tekintetében, illetve a védett területek mellett vagy azok területén történő gazdálkodáshoz, a vonatkozó jogszabályokkal és szokásjoggal?

Gondoskodjon arról, hogy a tanúsított gazdaság területére érvényes és vitathatatlan jogcím álljon rendelkezésre, és nyújtson be jogi bizonyítékokat arra, hogy a tervezett vagy korábbi mezőgazdasági területté történő átalakítást hivatalosan jóváhagyták.





Tett-e intézkedéseket a földterületén található természetes élőhelyek védelmére és előmozdítására, különösen a vízfolyásokhoz és védett területekhez közeli részeket?

A természetes pufferzónáknak (NBZ-k) állandó őshonos növényzetből kell állniuk, fákból, cserjékből vagy más növényfajokból, a biológiai sokféleség elősegítése érdekében.





A szántószéleket és határokat minimális és megfelelő műtrágya- vagy növényvédőszer (NVS) alkalmazásával.



A szántószéleken és határokon a forgalmat a lehető legkisebb mértékben kell tartani.

A fűszegélyeket és sávokat virágzás idején nem szabad levágni, és a levágást a lehető legritkábban kell elvégezni.



Az árkokat és vízvezető csatornákat a madarak fészkelési időszakában nem szabad átalakítani, és az adott

évben csak az egyik oldalon
vagy korlátozott szakaszokon
szabad elvégezni.



A talajerózióra vagy termékenységvesztésre hajlamos, leromlott területeken ösztönözni kell a növényzet helyreállítását, lehetőleg őshonos fajok felhasználásával.



A kompenzációnak egyenértékű ökológiai értékkel kell rendelkeznie, lehetőleg független szakértői jelentéssel igazolva. Ez magában foglalhat egy nagyobb területet, amelyet vegyes őshonos fajokkal ültetnek be, vagy kritikus jelentőségű vadon élő állatok számára szolgáló folyosók létrehozását.



Van-e terve arra, hogy egészséges ökoszisztémát hozzon létre az alábbiak révén a következőket védve és támogatva:

A gazdaság a BAP keretében élőhelyeket hoz létre és gondoz, azáltal, hogy őshonos lágyszárú, cserjés és fás fajokból álló vegyes állományt telepít és gondoz, így nagy biológiai sokféleségű élőhelyeket teremtve.

- Hasznos növény- és állatvilág hasznos fajjai?



Rendelkezzen frásbeli, naprakész biodiverzitási cselekvési tervvel (BAP) a gazdaság biodiverzitásának előmozdítása érdekében, és mutassa be a terv

- őshonos fajok?



Kezelje azokat a területeket, ahol hasznos növény- és állatfajok találhatóak, hogy elősegítse azok fennmaradását.

- Ritka, veszélyeztetett és veszélyben forgó fajok?



Végezzen felméréseket, és rögzítse a gazdaságban és a környéken.



a földjükön élő állat- és növényfajokat, beleértve a ritka, veszélyeztetett és veszélyben forgó fajokat is, a vonatkozó jogszabályokkal és szokásjoggal összhangban?



Kommunikáció a vadászat, a halászat, valamint a növény- és állatvilág kitermelése kapcsán		
A gazdaságban előforduló ritka és veszélyeztetett fajok (növények és állatok) azonosítása	Képzés és tudatosság növelés	Téma
Személyzet és munkavállalók		.
Közösség		
Vadászok		



Kerüli-e az ismert

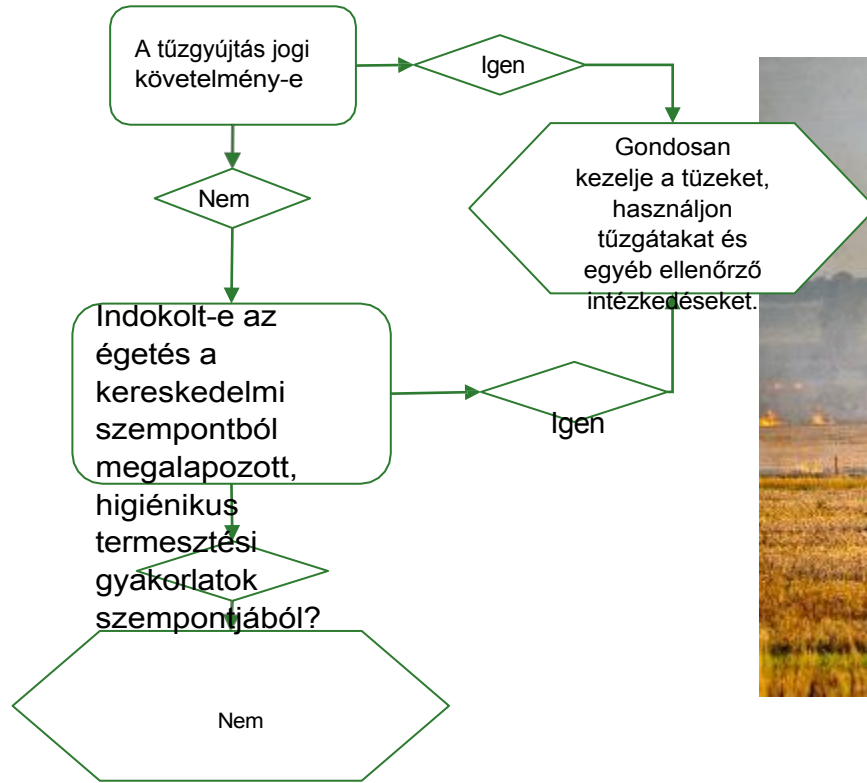
invazív fajok szándékos betelepítését, termesztését és felhasználását?



Mutassa be, hogy elvégezte a gazdaságában növő növények felmérését az invazív fajok jelenlétének megállapítása érdekében, és hogy tisztában van a gazdaságára, a helyi környezetre és a közösségre gyakorolt lehetséges hatásokkal.



Adott esetben kerüli-e a tűz szándékos használatát a terület megtisztítására?



A földterületek megtisztítására

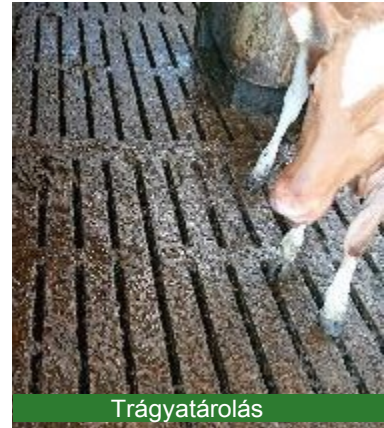
szolgáló
szándékos
tűzhasználatot
kerülni kell



Adott esetben tett-e intézkedéseket a légszennyezés megelőzésére vagy mérséklésére a vonatkozó jogszabályokkal és iparági irányelvekkel összhangban?

A lehetséges légszennyezés-forrásokat jelentő tevékenységek kockázatértékelése

Tevékenység	Jelölje meg a környezetre és az emberi egészségre gyakorolt kockázatot (1-5)	Magas kockázat esetén: adja meg, hogyan ellenőrzik a levegőminőséget	Milyen intézkedéseket hoznak a légszennyezés okainak elkerülésére, csökkentésére vagy orvoslására



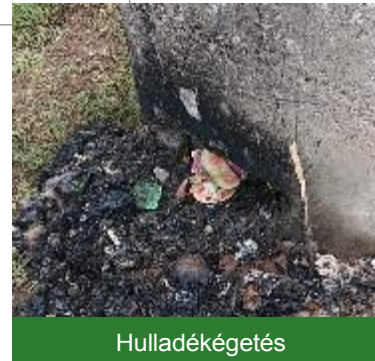
Trágyatárolás



Peszticid-alkalmazás



A betakarításból származó por



Hulladékégetés



- Feljegyezte az energiaforrásait és számszerűsítette az energiaigényét?

- Tett-e intézkedéseket az energiafelhasználás hatékonyságának optimalizálása érdekében?

Energiaellenőrzőlista			
Energiát igénylő mezőgazdasági tevékenységek	Energiaforrás	Energiaigény	Az energiafelhasználás optimalizálására irányuló lehetséges intézkedések





Meghatározták és beszerezték-e a gazdálkodásukhoz szükséges tiszta és fenntartható megújuló energiaforrásokat?

Energiaellenőrzőlista

Energiát igénylő gazdálkodási tevékenységek	Jelenlegi energiaforrás	Megújuló alternatív forrás	Megjegyzés





Az üvegházhatású gázok kibocsátása magában foglalja az „üvegházhatáshoz” hozzájáruló összes gázt, beleértve a széndioxidot, a dinitrogén-oxidot és a metánt.

Az üvegházhatású gázkibocsátással kapcsolatos folyamatok

Típus	A gazdaságban jelen lévő
Műtrágyahasználat	
Talajgazdálkodás	
Energiafelhasználás	
Szállítás	





Ön vagy az Ön munkaező-közvetítő ügynöksége gondoskodik arról, hogy minden állandó, ideiglenes és szezonális munkavállaló rendelkezik törvényes munkavállalási joggal?

A gazdaságnak vagy a toborzó ügynökségnek igazolnia kell, hogy minden állandó, ideiglenes és idénymunkás rendelkezik munkavállalási jogosultsággal.

A jogilag előírt dokumentumok, például útlevel, személyi igazolvány, munkavállalási jogosultságot igazoló dokumentumok, munkavállalási engedélyek stb. másolatait a gazdaságban vagy adott esetben a munkaező-közvetítő ügynökségnél kell megőrizni.

Az eredeti dokumentumokat nem szabad visszatartani.

A munkaező-közvetítő ügynökségeknek hivatalos engedéllyel kell rendelkezniük a működéshez.





Ön vagy munkaerő-közvetítő ügynöksége biztosítja-e, hogy semmilyen formában nem alkalmaz kényszermunkát vagy a kényszermunka, a vonatkozó jogszabályokkal és az ILO-egyezményekkel összhangban?

Üzleti etika és integritás

A gazdaság (vagy adott esetben a toborzó ügynöksége vagy munkaerő-közvetítője) nem számít fel a munkavállalóknak olyan díjakat a felajánlott munkáért, amelyek miatt adósságba kerülnének a gazdasággal (vagy az ügynökséggel) szemben, vagy amelyek miatt kénytelenek lennének a gazdaságnak (vagy a toborzó ügynökségnek) dolgozni, illetve kizárólag az adósság törlesztése érdekében nem hagyhatnák el a gazdaságot.

A gazdaság nem tart vissza a munkavállalók fizetésének, juttatásainak, tulajdonának vagy dokumentumainak (pl. személyi igazolványok és úti okmányok) semmilyen részét annak érdekében, hogy kényszerítse őket a további munkavégzésre.

A munkavállalók a műszak végén elhagyhatják a gazdaság területét.

A gazdaság (vagy adott esetben a toborzó ügynöksége) nem vesz részt emberkereskedelemben vagy bármilyen más formájú modern rabszolgaságban, és azokat nem is engedélyezi.





Biztosítja-e, hogy sem Ön, sem az Önnek munkaerőt biztosító munkaerő-közvetítő ügynökségek nem számolnak fel a munkavállalóktól a) toborzási díjakat vagy b) a munkaerő-közvetítéssel kapcsolatos bármely egyéb költséget, a vonatkozó jogszabályokkal és az ILO-egyezményekkel összhangban?

Nyújtson be bizonyítékot írásbeli szerződésről és dokumentált felügyeleti mechanizmusokról, amelyek biztosítják, hogy a munkaerő-szolgáltató:

Megfelel az alkalmazandó jogi előírásoknak, és amennyiben rendelkezésre áll, az illetékes nemzeti hatóság által engedélyezett vagy tanúsított,

Nem vesz részt csalárd vagy kényszerítő toborzási gyakorlatokban,

megfelel minden munkavállalókkal kapcsolatos követelménynek, és

Minden toborzási díjat a gazdaság fizet, nem a munkavállalók.





a) tájékoztatja-e az állandó, ideiglenes és szezonális munkavállalókat, valamint a vállalkozókat jogi jogaikról és kötelezettségeikről, és b) a vonatkozó jogszabályoknak és az ILO-egyezményeknek megfelelően állapít-e meg munkaszerződéseket vagy munkaviszonyokat?

Minimális követelmény

Ismerje és bizonyítsa a nemzeti törvények, a kollektív szerződések és a vonatkozó ILO-egyezmények rendelkezéseinek betartását a munkavállalók jólétével, a foglalkoztatási jogokkal kapcsolatban, valamint azt, hogy ezeket hogyan alkalmazza a gazdaság egészében.





Gondoskodik-e arról, hogy minden állandó, ideiglenes és idénymunkásra vonatkozzon ugyanazok a munkakörülmények vonatkozzanak rájuk, és

- a) ugyanazokhoz a lehetőségekhez jussanak,
- b) hasonló feladatokért és képességekért egyenértékű bért kapnak, és
- c) a képzés, a felvétel és a fegyelmi eljárások tekintetében egyenlő bánásmódban részesülnek, faji, vallási, fogyatékosági, nemi vagy szexuális irányultságuktól függetlenül?





Gondoskodik-e arról, hogy az állandó, ideiglenes és szezonális munkavállalók ne haladják meg a
a) napi munkaidő és b) egymást követő munkanapok maximális számát, a vonatkozó
jogszabályokkal és az ILO-egyezményekkel összhangban?

Minimális követelmény

A gazdaságnak egyértelmű irányelvei és eljárásai vannak, amelyek kimondják, hogy az állandó, ideiglenes és szezonális munkavállalók nem kötelesek a nemzeti törvények, a kollektív szerződések és a vonatkozó ILO-egyezmények rendelkezéseinek megfelelő rendes és túlórákon felül dolgozni.

Alkalmazandó törvények vagy kollektív szerződések hiányában a rendes munkaidő nem haladhatja meg rendszeresen a heti 48 órát, illetve a túlórával együtt a heti 60 órát, és a munkavállalóknak minden hét napos időszakban legalább egy pihenőnapot kell biztosítani.





Gondoskodik-e arról, hogy az állandó, ideiglenes és szezonális munkavállalók számára biztosítsák megfelelő szüneteket és a) ivóvíz, b) árnyék és c) higiéniai lehetőségek biztosítását a műszak alatt, a vonatkozó jogszabályokkal, az ILO-egyezményekkel vagy azok hiányában az iparági irányelvekkel összhangban?



Ivóvíz biztosítása



Biztosítson higiéniai létesítményeket a területen



Árnyék biztosítása a szünetek alatt



Gondoskodik-e arról, hogy a túlmunka

- a) önkéntes, és
- b) és a vonatkozó jogszabályoknak és az ILO-egyezményeknek megfelelően megtérített?

Mutasson be egyértelmű irányelveket a túlórákról való döntéshozatalra és a munkavállalók hozzájárulásának biztosítására vonatkozóan.



Képes-e bizonyítékot felmutatni arra vonatkozóan, hogy minden túlóra önkéntes alapon történik és méltányosan díjazott.





Gondoskodik-e arról, hogy az állandó, ideiglenes és szezonális munkavállalók bérét és juttatásait

a) rendszeresen kifizetésre kerülnek, és b) megfelelnek a vonatkozó jogszabályokban előírt minimumkövetelményeknek, vagy azok hiányában az iparági irányelveket?

Minimális követelmény

Legyen érvényben gazdaságpolitikája, és legyen képes bizonyítékokkal alátámasztani, hogy minden munkavállaló időben megkapja a teljes javadalmazási csomagot, amely magában foglalja

- bért,
- túlóradíjakat,
- juttatásokat és
- fizetett szabadságot.

A csomagnak meg kell felelnie a törvényes minimumkövetelményeknek vagy a megfelelő, érvényes iparági szabványoknak – attól függően, hogy melyik a magasabb –, valamint a jogilag kötelező érvényű kollektív szerződésekben megállapított feltételeknek.

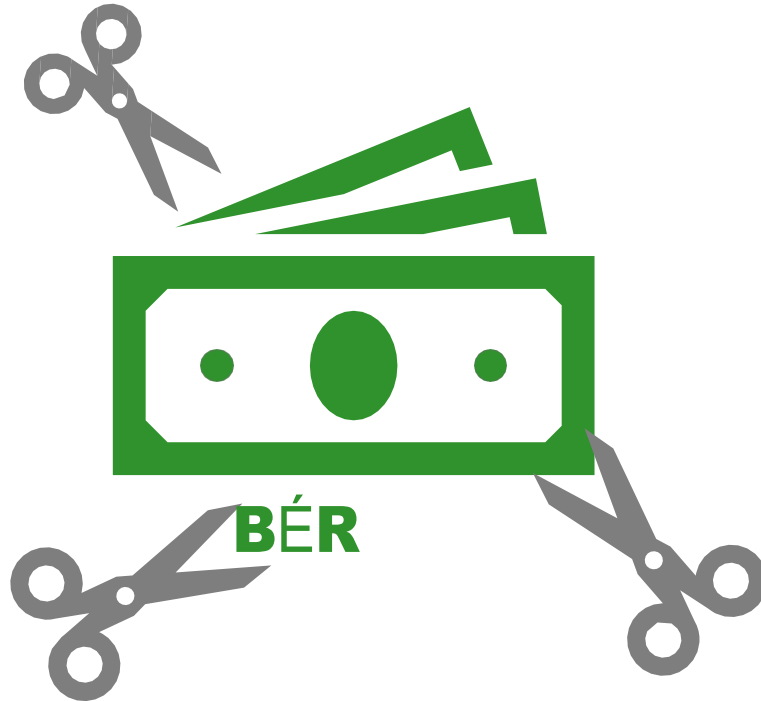




A bérekből történő levonások a) jogilag megengedettek-e, b) egyértelműen rögzítve vannak-e és közölve-e munkavállalóknak, és c) soha nem történnek fegyelmi célból?

Minimális követelmény

- Minden levonás egyértelműen feltüntetésre kerül, és törvényben előírt.
- Gondoskodjon arról, hogy a bérből történő minden egyéb levonás:
 - csak a munkavállaló kifejezett és írásbeli hozzájárulásával
 - és ne legyenek jogellenes/túlzott levonások vagy díjak olyan tételek után, mint például a szállás, szerszámok vagy egyéni védőeszközök letéte.





Adott esetben az állandó, ideiglenes és szezonális munkavállalók a) fizetett szabadságot, b) szülői szabadságot, valamint c) betegszabadságot kapnak-e a vonatkozó jogszabályok és az ILO-egyezményekkel összhangban?

Minimális követelmény

A nemzeti jogszabályoknak, a kollektív szerződéseknek és a vonatkozó ILO-egyezmények rendelkezéseinek megfelelően egyértelmű szabályzatot kell kidolgozni a különböző szabadságtípusokról, és bizonyítékot kell szolgáltatni arról, hogy a szabályzatot hogyan alkalmazzák a gazdaságban.





Minden állandó, ideiglenes és szezonális munkavállalójának kifizeti-e a megfelelő bért?

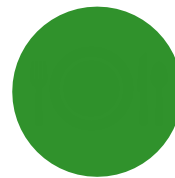
Minimális követelmény

A gazdaság gondoskodik arról, hogy a javadalmazási feltételeket jogilag kötelező erejű kollektív szerződések rögzítsék, és hogy minden állandó, ideiglenes és idénymunkás olyan méltányos bért kapjon, amely megegyezik a nemzeti törvényes minimálbérrel vagy meghaladja azt, illetve megfelel a vonatkozó iparági normáknak, attól függően, hogy melyik a magasabb.

A megélhetési bér definíciója: az a javadalmazás, amelyet egy munkavállaló egy adott helyen egy szokásos munkahétért kap, és amely elegendő ahhoz, hogy a munkavállaló és családja számára tisztességes életszínvonalat biztosítson. a családjá. A tisztességes életszínvonal elemei közé tartoznak

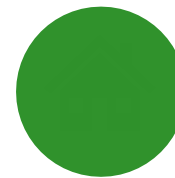


OKTATÁS



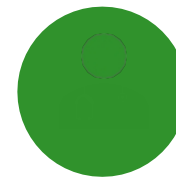
ÉLELEM

RUHA



Lakhatás

KÖZLEKEDÉS



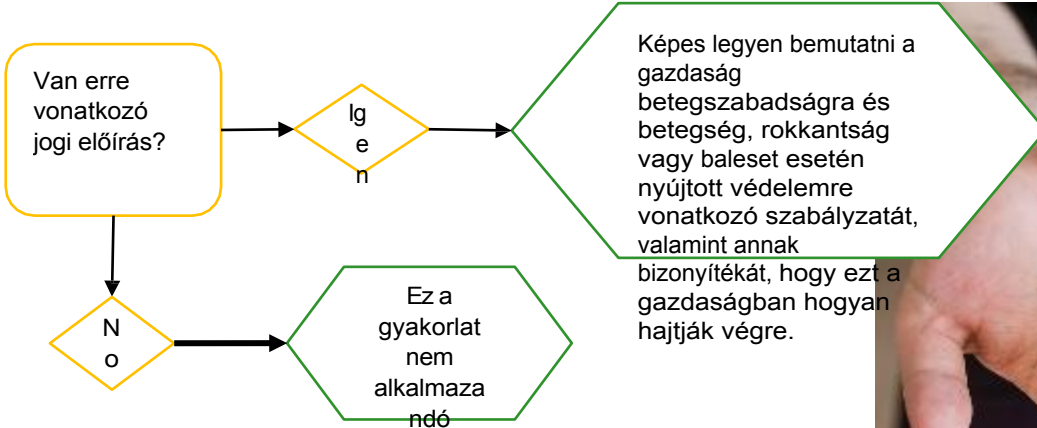
EGÉSZSÉGÜGY



Tiszta víz

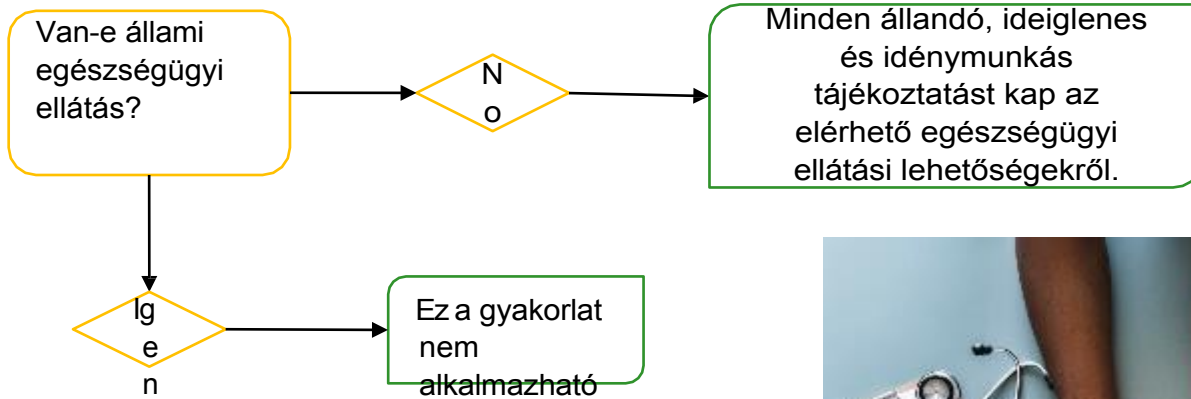


Adott esetben az állandó, ideiglenes és szezonális munkavállalók baleset esetén kártérítésben részesülnek-e vagy a munkával kapcsolatos tevékenységekből eredő betegségekért a vonatkozó jogszabályoknak megfelelően kártérítést kapnak?





Adott esetben tanácsot ad vagy anyagi támogatást nyújt-e állandó, ideiglenes és szezonális munkavállalóit az egészségbiztosítás elérhetőségéről?



Az egészségbiztosítás magában foglalhatja:

- hosszú távú kártérítést rokkantság esetén
- az orvosi költségek

fedezését A támogatás magában foglalhatja:

- A rendelkezésre álló biztosításokról való tájékoztatás
- A rendelkezésre álló biztosításokról való tájékoztatás
- A biztosítási költségek teljes vagy részleges támogatása





Adott esetben biztosítja-e az állandó, ideiglenes és szezonális munkavállalók számára a jogot a vonatkozó jogszabályokkal és az ILO-egyezményekkel összhangban saját választásuk szerinti egyesületet alapíthatnak, csatlakozhatnak hozzá vagy aktívan részt vehetnek annak tevékenységében?

Vannak-e kormányzati korlátozásokat szövetségi szabadságra?

N
o

Dolgozzon ki olyan irányelveket és eljárásokat, amelyek biztosítják a munkavállalók egyesülési jogát, a szakszervezeti tagsághoz való jogot és a kollektív tárgyalási jogot. Mutassa meg, hogy ezeket a jogokat a gazdaságban elismerik és tiszteletben tartják, és hogy a munkavállalókat nem fenyegetik meg vagy zaklatják azért, mert élnek azzal a jogukkal, hogy bármely szervezethez csatlakozzanak vagy attól tartózkodjanak.

Igen

Ez a gyakorlat nem alkalmazható

Mi az egyesülési

?

Az egyesülési szabadság azt jelenti, hogy a munkavállalóknak joguk van saját választásuk szerinti szervezeteket alapítani és azokhoz csatlakozni, előzetes engedély vagy beavatkozás nélkül.



Adott esetben a) biztosítja-e a munkavállalói szervezetek hatékony működését, és b) engedélyezi-e az állandó, ideiglenes és ideiglenes munkások számára az ellenállás nélküli, a vonatkozó jogszabályokkal és az ILO-egyezményekkel összhangban történő kapcsolatfelvétel jogát ellenállás nélkül, a vonatkozó jogszabályokkal és az ILO-egyezményekkel összhangban?



Ez magában foglalja:

A munkavállalói képviselők beszélgethetnek a munkavállalókkal, és ésszerű mértékben hozzáférhetnek a feladataik ellátásához szükséges vállalati létesítményekhez és dokumentumokhoz. Gondoskodjon arról, hogy a munkavállaló döntése szakszervezet alapításáról vagy ahhoz való csatlakozásról ne veszélyeztesse a munkahelyi egyenlő bánásmódját.

Ez nem alkalmazandó, ha az Ön iparágában nincsenek munkavállalói szervezetek.



Létrehozott-e olyan pozitív munkakörnyezetet, amelyben az állandó, ideiglenes és szezonális munkavállalók szabadon gyakorolhatják vallásukat, és kielégíthetik kultúrájuk, fajuk, fogyatékoságuk, nemük és szexuális irányultságuk alapján felmerülő igényeiket?

Rendelkezik-e egyértelmű irányelvekkel és eljárásokkal, és képes-e igazolni, hogy:

Minden állandó, ideiglenes és szezonális munkavállalót tisztességesen, tisztelettel és méltósággal kezelik őket.

A gazdaság tilt mindenfajta zaklatást, megfélemlítést, erőszakoskodást vagy bántalmazást, beleértve a fizikai büntetéssel vagy fegyelmi intézkedéssel való fenyegetést is.

Egyetlen munkavállalót sem hátrányosan megkülönböztetnek a

Minden állandó, ideiglenes és idegymunkásnak joga van szabadon gyakorolni vallását, illetve kielégíteni a kulturális háttérével, fogyatékoságával, nemével vagy szexuális irányultságával kapcsolatos igényeit.





Létrehozott és bevezetett-e olyan panaszkezelési mechanizmust, amely lehetővé teszi az állandó, ideiglenes és szezonális munkavállalóknak jogot biztosít panaszok benyújtására, azzal a tudattal, hogy a) a panaszokat kivizsgálják, és b) az igazolt megállapítások alapján intézkednek?

Panaszkezelési mechanizmus		
Rendelkezik-e átlátható eljárásokkal a következőkre vonatkozóan:	(I/N)	Részletek
A munkavállalók számára elérhető csatornák panaszok vagy javaslatok benyújtására		
Olyan eljárás, amely biztosítja, hogy minden ügyet alaposan kivizsgáljanak		
Gondoskodjon arról, hogy a döntések gyorsak, pártatlanok és méltányosak legyenek.		





Biztosít-e megfelelő képzést minden állandó, ideiglenes és szezonális munkavállalók számára?

Képzési ellenőrzőlista

Tárgyalt téma	A képző neve	Dátum	Részvevők





Adott esetben figyelembe veszi-e a nyelvi és kulturális a munkavállalók képzése és a kommunikáció során?

Ha a munkavállalók olvasási készsége gyenge, vagy nem olvasnak a helyi nyelven, gondoskodjon olyan rendszerről, amely biztosítja, hogy az információkat minden munkavállaló számára érthető módon nyújtsák át.

Javítsa a kommunikációt a helyi nyelven helyi nyelvórákat szervezve

A figyelmeztető táblákat, a biztonsági eljárásokat és az egyéb fontos közleményeket úgy kell kidolgozni, hogy azok minden munkavállaló számára érthetőek legyenek.

Adott esetben kommunikálják



Tiltja-e a kiskorúak állandó, ideiglenes vagy szezonális foglalkoztatását munkavállalóként, a vonatkozó jogszabályokkal és az ILO-egyezményekkel összhangban?

Gyermeknek minősül a 15 év alatti személy.

Ennek a meghatározásnak két kivétele van

1. Ha a helyi jogszabályok szerint a munkavégzésre vagy a kötelező oktatásra vonatkozó alsó korhatár magasabb. Ilyen esetekben a magasabb korhatár az irányadó.
2. Ha a helyi jog az ILO 138. számú egyezmény szerinti fejlődő országokra vonatkozó kivételeknek megfelelően 14 éves korhatárt állapít meg. Ebben az esetben az alacsonyabb korhatár alkalmazandó.





Gondoskodik-e arról, hogy a foglalkoztatott kiskorúak ne végezzenek veszélyes munkát vagy olyan munkát végezzenek, amely veszélyezteti fizikai, mentális vagy erkölcsi jólétüket, a vonatkozó jogszabályokkal és az ILO egyezményekkel összhangban?

Rendelkezzen olyan irányelvvel, amely egyértelműen kimondja, hogy

a 18 év alatti személyek nem végezhetnek olyan veszélyes vagy egészségre káros munkát, amely halált, sérülést vagy betegséget okozhat, és képesek bizonyítékot szolgáltatni a szabályzat alkalmazásáról.

Ez a védelem kizárja őket bizonyos típusú munkákból is, például a veszélyes anyagokkal való munkavégzésből vagy az éjszakai munkavégzésből.



veszélyes helyeken, egészségre káros körülmények között, éjszaka, illetve veszélyes anyagokkal vagy berendezésekkel való munkavégzés, valamint nehéz terhek cipelése.



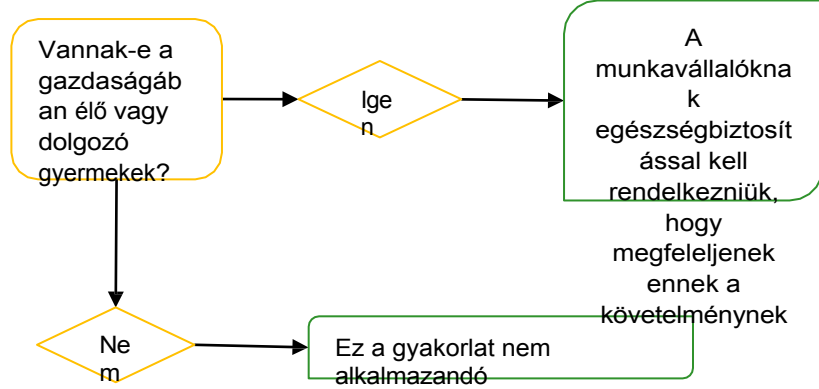
Tilos Ne hagyja figyelmen kívül a szivárgásokat Ne tárolja nyitott tartályokban Ne tárolja vízfolyások/vízforrások közelében



Gondoskodik arról, hogy a gazdaságban élő vagy dolgozó összes kiskorú iskolába járhasson, vagy otthoni oktatásban részesülnek?

Fiatal munkavállalók foglalkoztatása esetén fontos elősegíteni fejlődésüket azért, hogy hozzáférést biztosítsunk számukra az oktatáshoz,

akár iskolába járnak, akár elismert program keretében otthoni oktatásban részesülnek.





a) azonosította-e a tevékenységeivel kapcsolatos kockázatokat, és b) végrehajtotta-e a korrekciós intézkedéseket az összes állandó, ideiglenes és szezonális munkavállaló, vállalkozó, látogató és a közösség egészségét és biztonságát?

Kockázatértékelés

1. lépés



Sétáljon végig a gazdaságon, és azonosítsa az Ön és munkavállalói számára fennálló összes egészségügyi és biztonsági kockázatot.

Írja le a kockázatot



2. lépés

3. lépés



Írja le, milyen intézkedéssel lehet megelőzni vagy kezelni a lehetséges helyzetet

VESZÉLYEK



Példa az egészségügyi és biztonsági kockázatértékelésre és az intézkedésekre

A kockázat leírása	A megelőző intézkedés leírása
A munkavállalók a betakarítás során megsérülnek az éles tárgyakkal való munkavégzés miatt	<ul style="list-style-type: none"> - Szervezzen képzést a biztonságos eszközök - Készítsen vészhelyzeti tervet baleset esetére
A növényvédőszer-tárolóhoz jogosulatlan személyek is hozzáférnek	Helyezzen ki figyelmeztető táblákat Zárja le a raktárat
A gépek üzem közben meghibásodnak	Gyakran karbantartsa a gépeket
Tűz	Tűzoltó berendezéseket kell felszerelni a magas kockázatú területeken

INTÉZKEDÉSEK





Rendszeresen szerveznek-e munkavédelmi képzéseket minden állandó, ideiglenes és szezonális munkavállaló számára?

Képzési ellenőrzőlista				
Egészségügyi és biztonsági képzési témák	Képzési információk			
	Képzési tartalom	A képzés időpont ja	Résztevők listája	Képző neve és aláírása
Elsősegély	<ul style="list-style-type: none"> Alapvető ismeretek Elsősegélynyújtók száma 			
Általános biztonság Munkavégzés	<ul style="list-style-type: none"> Magasban végzett munkák Nehéz tárgyak emelése 			
Sürgősségi eljárások	<ul style="list-style-type: none"> Terv Kapcsolattartási számok Evakuációs pontok 			
Műtrágya és vegyszerek használata	<ul style="list-style-type: none"> Egyéni védőeszközök használata A berendezésekkel kapcsolatos szabályok 			

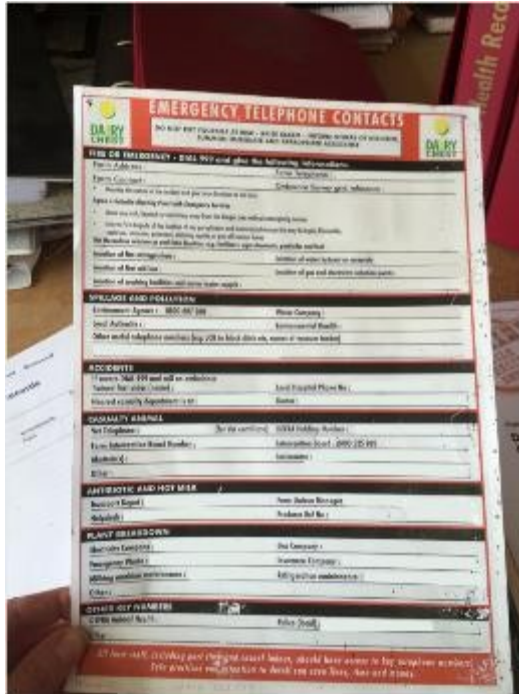


Veszélyes hulladékok kezelése	<ul style="list-style-type: none">▪ Öblítés▪ Gyűjtőpontok és szelektív hulladékgyűjtés▪ Egyéni védőeszközök			
Gépek használata	<ul style="list-style-type: none">▪ Gyakori veszélyek			

A képzést legalább évente egyszer, illetve az új munkavégzés megkezdése előtt tartják, és az megfelel a jogi előírásoknak.



Gondoskodik-e a) megfelelő elsősegély-ellátmányról és b) a
 elsősegélynyújtási ismeretekkel rendelkező személy jelenlétét a gazdaságban?



Gondoskodjon
 elsősegélynyújtási
 képzésről és
 elsősegélydobozokról
 a munkahelyen

Bizonyítani kell, hogy a munkavállalók
 hozzáférhetnek megfelelően képzett
 elsősegélynyújtóhoz és a következő
 előírásoknak megfelelően felszerelt
 elsősegélydobozokhoz:



Gondoskodik-e arról, hogy a sérült vagy beteg munkavállalók ne folytassák a munkavégzést

, amelyek károsak az egészségükre és biztonságukra, illetve más munkavállalók egészségére és biztonságára?

Minimális követelmény

- Rendelkezzen sérülés vagy betegség utáni munkába állási szabállyal, hogy a munkavállalók ne tegyék ki magukat, munkatársaik biztonságát vagy az élelmiszer-biztonságot veszélyeztessék. Rendelkezzenek sérülés vagy betegség utáni munkába állási szabállyal, hogy a munkavállalók ne veszélyeztessék magukat, munkatársaik biztonságát vagy az élelmiszer-biztonságot.
- Képesnek kell lennie arra, hogy bizonyítékot mutasson be arról, hogyan alkalmazzák ezt a gazdaságban, lehetőleg munkavállalói nyilvántartások részeként.





Gondoskodik-e arról, hogy a) minden balesetet jelentsenek és rögzítsenek, és b) megfelelő orvosi ellátást kaptak?

Baleseti jegyzőkönyv

A baleset részletei	A baleset dátuma	Ok	Korrekciós intézkedés
<i>Létráról való leesés a silóházban fekete műanyaggal való bélelés közben</i>	<i>2018 május 17</i>	<i>Létra megcsúszott</i>	<i>Mindig gondoskodjon arról, hogy legyen valaki, aki az aljánál fogja a létrát</i>

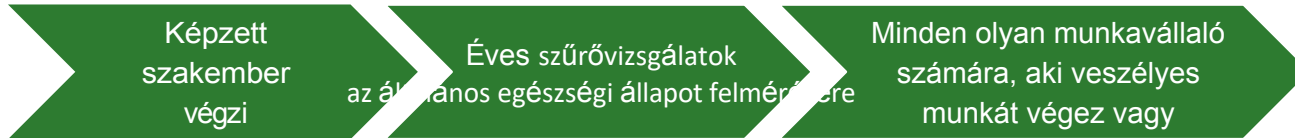
A bejelentés szóban is történhet, azonban a balesetek és a korrekciós intézkedések dokumentálása ajánlott.





Végzik-e az egészségügyi szűrést minden olyan állandó, ideiglenes és szezonális munkavállaló esetében, aki betegségek vagy egészségügyi problémák kockázatának vannak kitéve a környezeti tényezők vagy munkájuk jellege miatt?

Az **orvosi vizsgálatok**nak:



Fontos: A munkaviszony feltételeként a munkával nem kapcsolatos orvosi vizsgálatok (a törvényes kábítószer-teszt kivételével) **tilosak**.





A vészhelyzeti elérhetőségek rendelkezésre állnak-e és könnyen hozzáférhetők-e a gazdaságban, hogy minden ésszerűen előre látható sürgősségi orvosi helyzetre felkészüljenek?



A vészhelyzeti elérhetőségeket minden olyan nyelven meg kell adni, amelyet az állandó, ideiglenes és idénymunkások a kommunikációhoz használnak, és amennyiben lehetséges, nagy, jól látható táblákkal, amelyeket stratégiai helyeken helyeznek el a gazdaság területén és a gazdasági járműveken.



Adott esetben gondoskodik-e arról, hogy minden állandó, ideiglenes és szezonális munkavállaló akik veszélyeztetettek lehetnek, vagy akiknek immunrendszere károsodhat, ne kezeljenek növényvédő szereket (PPP) vagy veszélyes anyagokat?

A gazdaság szabályzatában egyértelműen szerepelnie kell, hogy:

- A 18 év alatti személyek
- A krónikus vagy légúti betegségekben szenvedő személyek
- terhes vagy szoptató nők

nem végezhetnek olyan veszélyes vagy egészségre káros munkát, amely halálhoz, sérüléshez vagy betegséghez vezethet

Ez a védelmi intézkedésnek meg kell akadályoznia, hogy veszélyes anyagokkal dolgozzanak, és a munkavállalói nyilvántartásokból egyértelműen ki kell derülnie, kire vonatkozik ez a szabály.





Biztosítja-e a vízhez, szennyvízelvezetéshez és higiéniai (WASH) létesítményekhez való hozzáférést minden állandó, ideiglenes és szezonális munkavállaló, valamint családtagjaik, a látogatók és az alvállalkozók számára a gazdaságban?

Biztosítani kell, hogy az állandó, ideiglenes és idénymunkások, valamint családtagjaik, a látogatók és az alvállalkozók hozzáférjenek a következőhöz:



Higiéniai létesítmények



Higiénia



Tiszta ivóvíz elérhető a terepen



Adott esetben biztosít-e minden állandó, ideiglenes és szezonális munkavállalónak és családtagjaik számára a) megfelelő főzési lehetőségeket, valamint b) tiszta, biztonságos szállást és higiéniai szolgáltatásokat?

Az állandó, ideiglenes és szezonális munkavállalók számára a gazdaságban biztosított szálláshelyek:

lakhatóak és szerkezetileg biztonságosak,

Rendelkeznek higiénikus élelmiszer-tárolási és -előkészítési lehetőségekkel,

és rendelkeznek az alapvető szolgáltatásokkal: ivóvízzel, WC-vel és csatornával

Csatorna hiányában szepikus gödrök is elfogadhatók, ha azok megfelelnek a helyi előírásoknak.



Főzőhely

Természetes fény

Kényelmesek legyenek a lakhatáshoz

Mosdók



Tesznek-e intézkedéseket a) a személyes higiénia előmozdítására és b) a betegségek megelőzésére?

Mutassa be, hogy van-e olyan képzési politika, amely minden állandó, ideiglenes és szezonális munkavállalót oktat

A jó higiénia fontosságát a betegségek kollégák közötti terjedésének megelőzésében és a betakarított termék szennyeződésének megelőzésében.

A munkavállalók képzési nyilvántartásai bizonyítékul szolgálnak a megtartott képzésről, a tárgyalt témákról és a tanfolyam oktatójáról.

