

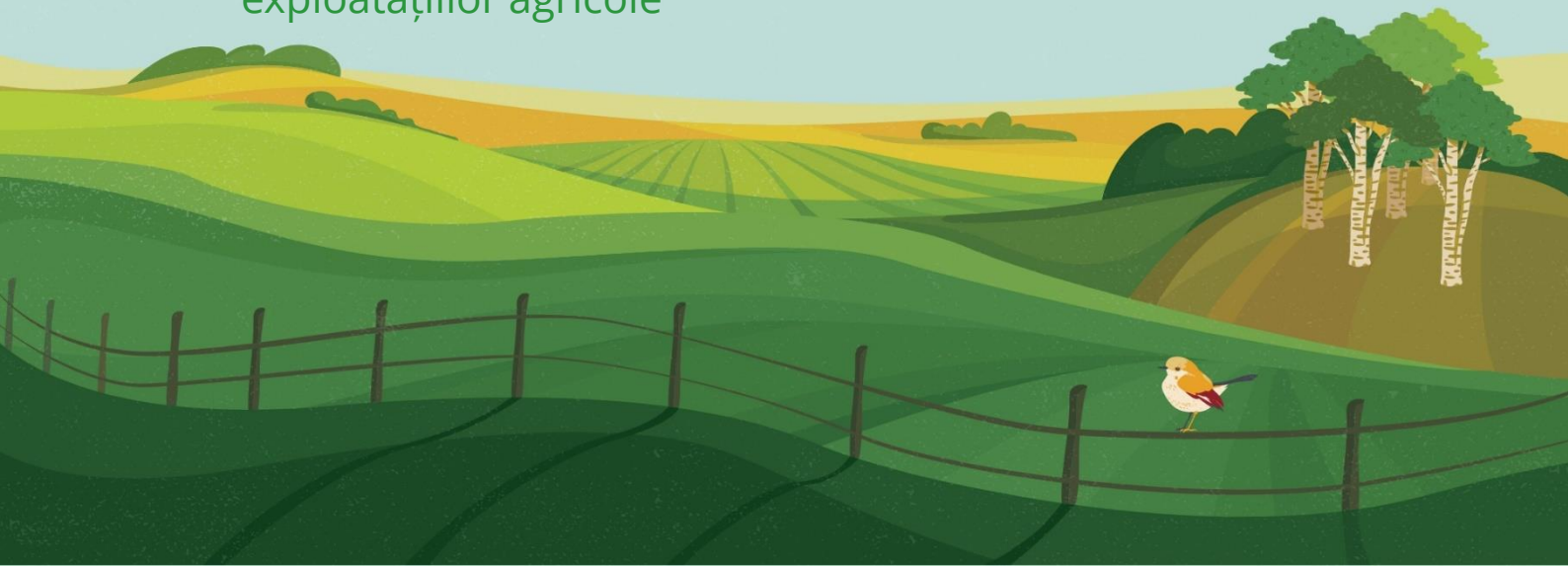
FSA

# Manualul fermierului

Un ghid al FSA pentru fermierii  
din grupurile de gestionare a  
exploatațiilor agricole



Farm  
Sustainability  
Assessment  
BY SAI PLATFORM



## Vă mulțumim

Dorim să le mulțumim lui Andrew Cochrane și Megan Harrington de la Illovo Sugar Africa, precum și lui Christopher Munke-Svendsen de la Nordzucker pentru timpul, expertiza și contribuțiile lor valoroase la crearea acestui ghid.

Mulțumim, de asemenea, lui Ephraim Ballon, Andreia Barbosa și Guy Moor pentru că ne-au împărtășit experiențele lor de utilizare a FSA pentru a fi incluse în această resursă.

## Cum să utilizați acest ghid

Acesta este un ghid pentru fermierii care vor utiliza evaluarea durabilității exploatațiilor agricole (FSA) ca parte a unui grup de gestionare a exploatațiilor agricole (FMG). Ghidul include informațiile cheie de care fermierii au nevoie pentru a utiliza FSA și descrie rolul lor în implementarea FSA. Resursa poate fi utilizată în întregime sau selectiv pentru a răspunde la întrebări specifice privind FSA.

Încurajăm coordonatorii FMG să împărtășească acest ghid cu fermierii cu care lucrează. Resursa a fost formatată într-un mod care permite traducerea convenabilă în diferite limbi, cu toate acestea, limba originală este engleza și nu ne asumăm nicio responsabilitate pentru erorile sau neînțelegerile care apar în timpul traducerii. În plus, acesta este un ghid pentru sprijinirea fermierilor și nu un document normativ pe care Platforma SAI își bazează interpretările.



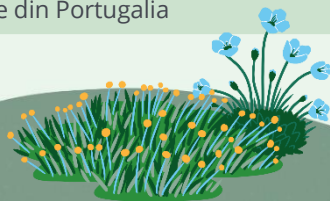
## Tabla de conținut

### Cine suntem

Ce este FSA?	4
Ce înseamnă pentru noi agricultura durabilă?	5
Cine este implicat în punerea în aplicare a FSA?	6

### Cum funcționează?

Călătoria FSA	8
Cum pot utiliza chestionarul de autoevaluare?	9
Studiu de caz: Trestie de zahăr Malawi	10
Care sunt cele 11 domenii de dezvoltare durabilă?	11
Cum mă avantajează utilizarea FSA?	12
Studiu de caz: Migdale din Portugalia	14



### Noțiuni introductive

Cum pot începe?	15
Ce este verificarea?	15
Cine efectuează auditul?	16
Cum aș putea fi implicat într-un audit FSA?	16

### Audituri la fermă

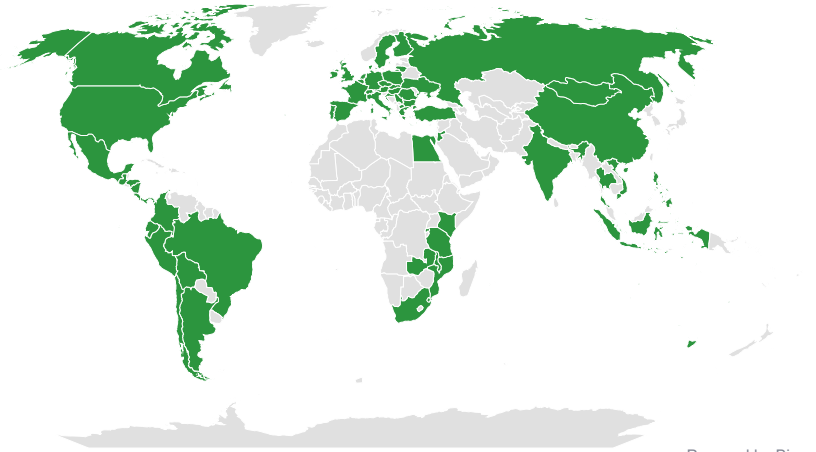
La ce ar trebui să mă aștept în timpul unui audit la fermă?	17
Studiu de caz: Orz britanic	20
Când va avea loc auditul la fermă?	21
Cât timp va dura auditul la fermă?	21
Ce se întâmplă dacă auditul la fermă identifică probleme?	22
Ce se întâmplă după audit?	22
Cât de regulat voi fi auditat?	22

## Ce este FSA?

Evaluarea durabilității fermei (FSA) este un instrument pe care îl puteți utiliza pentru a **identifica și urmărirea progresului practicilor agricole durabile din ferma dumneavoastră.**

Acesta este în conformitate cu cele mai bune practici globale și poate fi utilizat pentru orice cultură, oriunde în lume.

FSA vă ajută să demonstrați munca extraordinară pe care o faceți deja în ferma dumneavoastră. Este un instrument care poate fi utilizat pentru a monitoriza practicile dvs. agricole durabile, precum și pentru a vă îndruma către îmbunătățiri suplimentare.



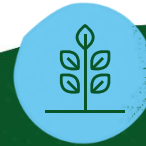
Powered by Bing  
© Australian Bureau of Statistics, GeoNames, Microsoft, Navinfo, Open Places, OpenStreetMap, TomTom, Zenrin



**380 000+**  
*fermieri*



**60+**  
*țări*



**180+**  
*culturi*

FSA este utilizat în prezent de aproximativ 380 000 de agricultori din peste 60 de țări diferite pentru mai mult de 180 de culturi diferite.

Ce înseamnă agricultura durabilă  
înseamnă agricultura durabilă pentru noi?

Agricultura durabilă este un angajament față de dumneavoastră, de planeta noastră și de generațiile viitoare. Este vorba despre agricultură într-un mod care vă asigură prosperitatea, vă sprijină comunitatea și are grijă de mediu.

### Cei trei piloni ai agriculturii durabile:



#### Oameni

Sustenabilitatea vă privește pe dumneavoastră și comunitatea dumneavoastră. Este asigurarea faptului că agricultura rămâne un mijloc de trai satisfăcător și viabil pentru dumneavoastră, familia dumneavoastră și colegii fermieri.



#### Planeta

Agricultura durabilă înseamnă cultivarea într-un mod care respectă mediul, conservă resursele naturale și promovează biodiversitatea.



#### Profit

Agricultura durabilă înseamnă că sunteți în măsură să obțineți un venit echitabil. Acest lucru este esențial pentru o afacere agricolă prosperă.

# Cine este implicat în punerea în aplicare a FSA?



## Grupuri de gestionare a exploatațiilor agricole

Majoritatea fermelor utilizează FSA ca parte a unui grup de gestionare a fermei (FMG). Acesta este un grup de fermieri care trec împreună prin FSA. Utilizarea ca grup este utilă, deoarece vă puteți împărtăși cunoștințele și vă puteți ajuta reciproc pe parcurs.

Consilierii agricoli pot, de asemenea, să lucreze cu mai mulți fermieri în același timp pentru a vă ajuta în acest proces, iar consilierul își va asuma cea mai mare parte a sarcinilor grele pentru coordonarea FSA și a procesului de audit.

Nivelul de performanță FSA este acordat FMG, nu fermelor individuale. Aceasta înseamnă că toți fermierii din grup împărtășesc recunoașterea și nimeni nu iese singur în evidență. Fermele din cadrul unui FMG trebuie să fie să fie situate în aceeași țară.



## Coordonatorul grupului de gestionare a exploatațiilor agricole

Coordonatorul grupului de gestionare agricolă este partenerul dumneavoastră în punerea în aplicare a FSA. Coordonatorul FMG poate fi cumpărătorul, procesatorul, o cooperativă sau o asociație din care faceți parte sau orice altă organizație care reprezintă legal un grup de fermieri.

Aceștia sunt responsabili de organizarea FMG, oferind sprijin practic și îndrumare pentru a vă ajuta să vă autoevaluați și să elaborați un plan de acțiune. Rolul lor este de a simplifica procesul. Ei își asumă sarcina administrativă și se asigură că orice schimbări sunt realizabile și benefice pentru obiectivele de durabilitate ale FMG.



## Fermieri

Pe măsură ce lucrați în cadrul FSA, rolul dvs. este de a identifica practicile durabile care au deja loc în cadrul operațiunilor dvs. agricole și de a le dezvolta. Acest lucru ar putea varia de la ajustarea metodelor actuale până la adoptarea unor practici noi, benefice.

Principala componentă a FSA care vă va ajuta să faceți acest lucru este Chestionarul de autoevaluare. FSA nu se referă doar la schimbare, ci și la recunoașterea eforturilor durabile pe care le faceți deja.

## Cumpărători

Ei sunt cumpărătorii de produse verificate de FSA. Un cumpărător poate face declarații FSA cu privire la nivelul de performanță FSA al ingredientelor agricole achiziționate.

## Organisme de verificare

Verificarea este efectuată de organisme de verificare terțe. Responsabilitatea acestora este de a furniza o evaluare independentă a practicilor dvs. durabile, permițând astfel revendicarea performanței durabile.





# Călătoria FSA

## 1 Aflați mai multe despre FSA

Coordonatorul FMG va lucra cu dvs. pentru a înțelege FSA. Înainte de a începe, este important ca grupul dvs. să înțeleagă ce doriți de la FSA și ce ar putea solicita de la dumneavoastră.

## 4 Verificare și recunoaștere

Verificarea permite ca munca depusă de FMG să fie recunoscută. FSA nu se referă doar la conformitate, ci și la celebrarea angajamentului dumneavoastră față de durabilitate. S-ar putea să vi se ceară să împărtășiți chestionarul de autoevaluare și să luați parte la un audit în fermă. Rezultatul procesului de verificare este că auditorul va acorda grupului un nivel de performanță FSA.

## 2 Autoevaluare

Răspundeți la întrebări despre practicile dvs. agricole utilizând Chestionarul de autoevaluare FSA. Ca parte a unui FMG, coordonatorul FMG vă va ajuta să completați chestionarul de autoevaluare.

## 3 Definierea obiectivelor colective

Coordonatorul FMG va lucra cu grupul pentru a defini obiectivele colective și a identifica domeniile de dezvoltare pe baza răspunsurilor la chestionarul de autoevaluare. Obiectivele trebuie să fie realizabile și adaptate la nevoile grupului.

## 5 Îmbunătățirea continuă

Sustenabilitatea este o călătorie continuă. FSA încurajează FMG-urile să își revizuiască în mod regulat practicile lor, să îmbrățișeze noile învățăminte și să depună în permanență eforturi pentru mai bine.



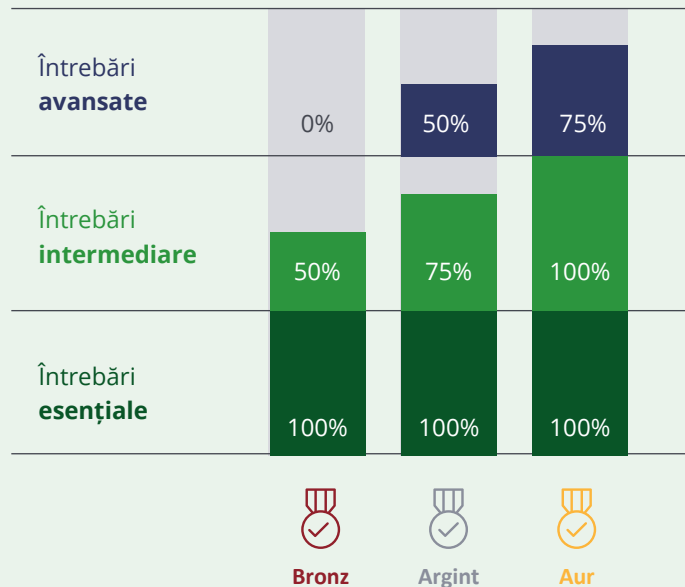


## Cum pot utiliza chestionarul de autoevaluare?

Chestionarul de autoevaluare este o componentă cheie a FSA. Acesta conține 109 întrebări care acoperă unsprezece domenii legate de durabilitate. La aceste întrebări se poate răspunde doar "da", "nu" sau "nu se aplică". Multe dintre întrebările de autoevaluare se referă la ceea ce ați putea recunoaște drept bune practici agricole.

Răspunsurile dvs. la autoevaluare determină nivelul dvs. de performanță FSA, care poate fi Bronze, Silver sau Gold. Cu cât răspundeți "da" la mai multe întrebări, cu atât nivelul dumneavoastră de performanță este mai bun.

Întrebările de autoevaluare sunt clasificate ca fiind esențiale, intermediare sau avansate. Fiecare nivel de performanță necesită un procent minim de răspunsuri "da" în fiecare categorie.



Puteți răspunde la chestionarul de autoevaluare în modul care vă convine cel mai bine: utilizând aplicația web a FSA, fișierul Excel sau împreună cu un consilier.

## Studiu de caz: Trestie de zahăr Malawi



**Ephraim Ballon**

Producător de trestie de zahăr,  
Malawi  
FSA Argint

"Sunt membru al Phata Sugarcane Outgrowers Cooperative și vicepreședinte al Comitetului nostru de mediu. Suntem o cooperativă formată din 1 150 de mici fermieri care au pus în comun terenurile noastre pentru a iriga peste 600 de hectare de trestie de zahăr.

În 2022, am implementat cu succes FSA și am atins nivelul FSA Silver. Am lucrat la FSA împreună cu fabrica Illovo Sugar Malawi din Nchalo, cu care avem un acord formal de furnizare pe termen lung.

Procesul FSA a fost ușor de urmat pentru că am fost sprijiniți de Illovo și aveam experiență cu alte sisteme, cum ar fi Fairtrade.

FSA ne ajută să îmbunătățim adoptarea de bune practici agricole. Avem un mediu diversificat în care încercăm să menținem diversitatea culturilor, integrarea altor activități de producție și includerea pădurilor indigene și a zonelor naturale.

Verificarea noastră FSA demonstrează durabilitatea sistemelor noastre agricole și măsurile dedicate pe care le-am luat pentru a atinge acest obiectiv."

## Care sunt cele 11 domenii de dezvoltare durabilă?

Fiecare dintre întrebările de autoevaluare aparține unuia dintre cele 11 domenii de dezvoltare durabilă. Acestea sunt:



Managementul  
fermei  
& Comunitate



Condițiile de  
muncă



Calitatea aerului  
& Emisii



Biodiversitatea



Controlul  
chimic



Gestionarea  
solvurilor



Gestionarea  
nutrienților



Managementul  
integrat al  
dăunătorilor



Deșeuri  
Management  
ul deșeurilor



Apă  
Gestionarea



Selectarea și înmulțirea  
materialului vegetal



## Cum mă avantajează utilizarea FSA?

### 1 Demonstrarea performanței

FSA evidențiază lucrurile extraordinare pe care le faceți deja la ferma dumneavoastră.

### 3 Limitarea muncii duble

FSA recunoaște peste 100 de sisteme diferite, ceea ce înseamnă că nu trebuie să treceți printr-un alt proces pentru a vă dovedi performanța dacă sistemul dumneavoastră este deja recunoscut.

### 2 Ne întâlnim oriunde v-ați afla

Fie că durabilitatea este ceva nou pentru dumneavoastră, fie că a fost întotdeauna la baza agriculturii dumneavoastră, FSA va construi pe ceea ce aveți deja.

### 4 Reziliența fermelor

FSA își propune să sprijine agricultura pe termen lung prin promovarea practicilor agricole care aduc beneficii oamenilor și ecosistemelor de care depinde agricultura.

### 5 Economisiți timp și resurse


FSA recunoaște că este mai bine să începeți decât să obțineți rezultate perfecte de prima dată. Aceasta vă oferă oportunitatea de a lucra în direcția ambițiilor dumneavoastră și de a aprecia că acesta este un proces.

## 6 Angajament

FSA reunește persoane și grupuri din cadrul unui lanț de aprovizionare pentru a împărtăși cunoștințe și cele mai bune practici în contexte agricole adaptate local.

## 7 Accesul pe piață

Pentru multe companii și fermieri, capacitatea de a demonstra durabilitatea lanțurilor lor de aprovizionare este din ce în ce mai importantă.



"Vă administrați terenul pentru **generația următoare**, deoarece nepoții dumneavoastră sunt interesați să cultive acest teren. **Asta este durabil.**"

PRODUCĂTOR DE AFINE, CANADA

## Studiu de caz: Portugalia Migdale



**Andreia Barbosa**  
Producător de migdale,  
Portugalia  
FSA Gold

"Pentru a profita la maximum de FSA, am considerat că este benefic să ne analizăm practicile înainte de audit. Am constatat că acest lucru **ne-a ajutat să implementăm și să menținem bune practici agricole** pe câmpurile noastre.

Am colaborat cu auditorul pentru a confirma acest lucru și, urmând regulile de verificare ale FSA, am reușit să **obținem recunoașterea pentru munca noastră asiduă**. Ne revizuim și ne revizuim frecvent abordarea agricolă, astfel încât să ne îmbunătățim continuu, și ne place că FSA ne oferă recunoaștere pentru acest lucru."

## Cum pot începe?

Fiecare FMG este organizat de un coordonator FMG. Coordonatorul FMG va iniția punerea în aplicare a FSA. Acesta se va ocupa de majoritatea nevoilor administrative ale FMG-ului dumneavoastră.

## Ce este verificarea?

FSA este un instrument gratuit pentru urmărirea performanței. Resursele noastre sunt disponibile publicului și pot fi accesate prin intermediul site-ului Platformei SAI. Cu toate acestea, dacă FMG ar dori să utilizeze FSA pentru a face afirmații privind performanța, este necesară o verificare. Aceasta implică un audit pentru a confirma ceea ce se întâmplă în ferme.





## Cine efectuează auditul?

Auditul va fi efectuat de unul dintre organismele de verificare aprobate de FSA. Aceștia sunt auditori terți care sunt experți în durabilitate și agricultură și au multă experiență în auditarea fermelor. Auditorii sunt independenți și nu sunt angajați ai Platformei SAI.



## Cum aş putea fi implicat într-un audit FSA?

Coordonatorul FMG se va ocupa în mare parte de audit, însă unele exploatații vor trebui să treacă printr-un audit la nivelul exploatației. Scopul auditului la fermă este de a verifica acuratețea răspunsurilor la chestionarul de autoevaluare. Câteva ferme sunt selectate aleatoriu pentru a completa chestionarul de autoevaluare, iar apoi un număr mai mic dintre acestea vor fi selectate aleatoriu pentru a fi supuse unui audit în cadrul fermei. Metoda de eșantionare a auditului înseamnă că nu toate fermele din FMG vor lua parte la auditul pe fermă.

**Procesul de audit este conceput pentru a reduce la minimum sarcina administrativă pentru fermierii individuali. O mare parte din informațiile necesare pentru audit vor fi furnizate de coordonatorul FMG, ceea ce contribuie la asigurarea eficienței procesului.**

## La ce ar trebui să mă aștept în timpul unui audit la fermă?

Veți fi supus unui audit în exploatație dacă sunteți selectat ca parte a unui eșantion de exploatații din FMG pentru a face acest lucru.

Auditorile urmează 3 principii cheie:



### bazată pe riscuri abordare

Atunci când efectuează auditul, auditorii vor aplica o **abordare bazată pe riscuri**. De exemplu, în regiunile în care cerințele legale îndeplinesc cerințele tematice specifice ale FSA și sunt aplicate în mod eficient, riscul de inexactități este mai scăzut și, prin urmare, s-ar putea acorda mai puțină atenție subiectului respectiv.



### Triangulate dovezi

În timpul auditului, auditorul va "**triangula**" probe din diferite surse pentru a se asigura că aveți flexibilitate în ceea ce privește modul în care vă demonstrați practicile agricole. Aceasta înseamnă că auditorul poate aduna dovezi prin documente, interviuri și observații.



### Continuă îmbunătățire

Pe lângă furnizarea unei verificări independente, rolul auditorului este de a sprijini FMG în îmbunătățirea practicilor lor agricole. Auditorul va colabora cu coordonatorul FMG pentru a evalua stadiul în care se află grupul în călătoria sa către durabilitate și pentru a identifica oportunitățile de **îmbunătățire continuă**.

# Auditorile la fermă implică următoarele activități:

## 1 Întâlnirea de deschidere cu auditorul

Aceasta este o conversație relaxată pe care o veți avea cu auditorul înainte de începerea auditului. Acesta se va prezenta și va oferi o prezentare generală a procesului de audit. Este, de asemenea, o ocazie pentru dumneavoastră de a oferi o prezentare generală a exploatației dumneavoastră.

## 2 Procesul de audit la fermă

Fiecare auditor poate efectua auditul la fermă în mod ușor diferit, dar va urma un proces tipic:

**Interviu de gestionare** - discuție cu fermierul sau managerul (managerii) fermei cu privire la politicile, procedurile și sistemele de gestionare în vigoare în cadrul fermei.

**Revizuirea documentelor** - revizuirea documentelor pe care le aveți la dispoziție pentru a demonstra abordarea dvs. agricolă. Acestea pot include: înregistrări ale aplicațiilor de pesticide, certificate, permise și licențe, dosare de angajare, planuri de irigare, planuri de acțiune privind biodiversitatea, înregistrări pe teren, înregistrări privind rotația culturilor sau orice altceva care să susțină informațiile furnizate în timpul interviului de management.



**Interviuri cu lucrătorii** - interviuri cu un eșantion de lucrători agricoli pentru a confirma cunoașterea de către aceștia a politicilor și programelor din cadrul fermei și pentru a susține dovezile privind practicile de muncă, siguranța și formarea.

**Vizita pe teren** - auditorul poate vizita orice parte a fermei pentru a verifica dacă practicile sunt conforme cu autoevaluarea. Aceasta poate include verificări privind: instalațiile de depozitare și etichetarea materialelor; măsurile de siguranță și pericolele; activitățile operaționale; cazarea lucrătorilor; depozitarea și utilizarea echipamentelor; activitățile de gestionare a solului, a dăunătorilor și a apei; activitățile de gestionare a biodiversității; și activități de gestionare a solului și a apei; sau măsuri de protecție și promovare a biodiversității. În cazul în care sunt necesare vizite în afara amplasamentului (de exemplu, la spațiile de cazare ale lucrătorilor sau la depozitele de produse chimice), veți fi anunțat în prealabil.

3

### Analiza constatărilor și reuniunea de închidere

După audit, auditorul va analiza constatările și le va împărtăși cu dumneavoastră. Auditorul va discuta constatările cu dumneavoastră și va evidenția orice diferențe față de scorul autoevaluării.

Dumneavoastră și coordonatorul FMG veți avea ocazia să răspundeți și să furnizați dovezi suplimentare, dacă este necesar. Dacă doriți să prezentați dovezi, dar nu o puteți face în timpul reuniunii de închidere, trebuie să faceți acest lucru la timp pentru finalizarea raportului de audit, pe care auditorul trebuie să îl finalizeze în termen de două săptămâni de la auditul final în fermă.



## Studiu de caz: Orz UK



**Guy Moor**

Producător de orz, Regatul  
Unit  
FSA Gold

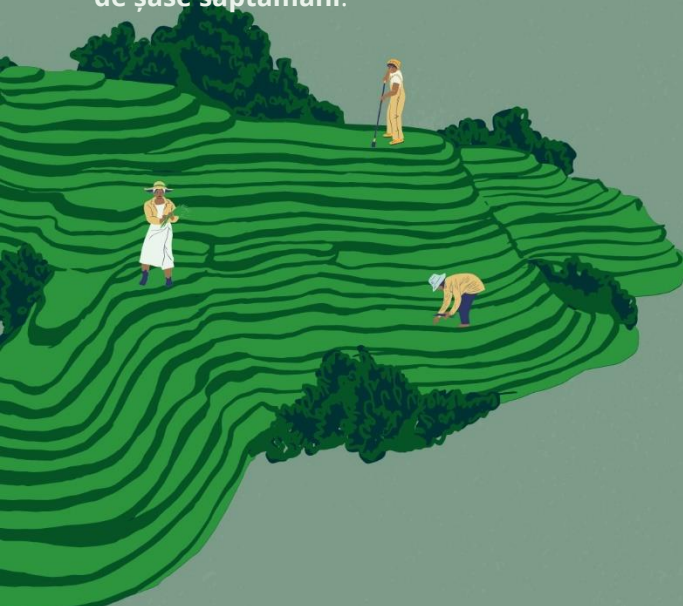
Toți fermierii devin din ce în ce mai conștienți de **necesitatea de a adopta practici mai durabile**, așa că, atunci când Simpson's Malt mi-a spus că intenționează să obțină ca toți cultivatorii lor de orz pentru bere să fie verificați de FSA, i-am sprijinit pe deplin și am fost dispus să fac ceea ce este necesar în ferma mea pentru a obține acest lucru.

Am învățat multe în timpul auditului intensiv și, acum că nivelul meu FSA Gold a fost confirmat, aș dori să mulțumesc Simpson's Malt pentru asistența acordată pe tot parcursul procesului și sunt încântat de oportunitățile pe care această **[verificare] recunoscută la nivel mondial** le poate aduce din punct de vedere al pieței în viitor.

## Când va avea loc auditul la fermă?

Deși nu este o cerință, cel mai bine este ca auditurile la fermă să aibă loc în timpul **sezonului de vegetație al culturii** vizate de audit. Acest lucru ajută auditorul să adune informațiile de care are nevoie pentru a verifica întrebările de autoevaluare.

Atunci când un FMG începe procesul de audit, auditorul trebuie să finalizeze toate auditurile la fermă **în termen de șase săptămâni**.



## Cât timp va dura durează auditul la fermă?

Un singur audit la fermă poate dura aproximativ o zi până la o jumătate de zi. Cu toate acestea, timpul necesar pentru fiecare audit va varia în funcție de:

- Dimensiunea fermei
- Locația fermei
- Numărul și tipul de culturi
- Numărul de lucrători
- Dacă sunt incluse activitățile din afara fermei *de exemplu, cazarea lucrătorilor*
- Cât de bine sunteți pregătiți pentru audit





## Ce se întâmplă dacă auditul la fermă identifică probleme?

Scopul auditului la fermă este de a verifica dacă practicile dumneavoastră agricole corespund răspunsurilor la chestionarul de autoevaluare. Auditul nu este condus de stat, ci face parte dintr-un sistem voluntar și, prin urmare, nu pot fi aplicate amenzi dacă există diferențe între practicile dumneavoastră agricole și răspunsurile la chestionarul de autoevaluare sunt identificate. Dacă sunt identificate diferențe, veți colabora cu FMG pentru a vă îmbunătăți performanța dumneavoastră.



## Ce se întâmplă după audit?

După audit, FMG va primi o scrisoare de atestare. Acesta este documentul care autentifică performanța grupului, iar FMG îl poate utiliza pentru a face afirmații privind durabilitatea pe piață.

## Cât de regulat voi fi auditat?

O verificare este valabilă timp de trei ani de la data auditului. În FMG-urile mai mari, un fermier are o probabilitate mai mică de a fi selectat aleatoriu pentru auditul la fermă decât într-un FMG mai mic.



**Dacă doriți mai multe informații despre FSA,  
contactați managerul FMG.**

Nume:

Telefon:

Email:



Evaluarea durabilității exploatațiilor agricole a fost elaborată de Platforma Inițiativei pentru o Agricultură Durabilă pentru a oferi o referință unică pentru agricultura durabilă în toate culturile cultivate oriunde în lume.

