



# Répa Levél

2014. DECEMBER  
Aktuális információk első kézből a Cukorgyárból



## A 2014. ÉVI ALFÖLDI CUKORRÉPA PROBLÉMÁK

Az Alföldön 2014. augusztus elejére levélsárgulásos tünetek, majd egy hónap múlva már hervadásos, levélhalásos, gyökérpuhulásos tüneteket léptek fel a cukorrépa területek közel 30%-án. A Sopron-horpácsi Kutató Intézet folyamatosan vizsgálta és diagnosztizálta a problémákat, amely munka eredményeit a következőkben foglaljuk össze.

A tünetek alapján a következő diagnosztizálható betegségek egyikét valószínűsítettük - Sárgaság vírus, Mg-hiány, Pocok kártétel, Fusariumos gyökérrothadás, Verticilliumos hervadás, Időszakos túlnedvesedés.

Azonban a kórtani vizsgálatok és a gyökér tünetek hiánya miatt nem tudtuk egyértelműen a problémák alapvető okaként bizonyítani egyik feltevésünket sem. (Például: Fuzárium toxinokat nem találtunk a répákban.)

Ezért mélységi talajvizsgálatokkal kerestük a különbségeket a problémás területekben.

A vizsgálatok során minden vizsgált talajnál jellemző volt a magas só tartalom, leginkább a mélyben magas nátrium tartalom. A talajtani térképeket tanulmányozva látható, hogy az érintett területeken mélyben sós csernozjom a jellemző talajtípus illetve foltokban szikes területek találhatók a természetési körzetekben.

Laboratóriumi kísérletekben vizsgálva a magas só koncentráció hatását a gyökér tünetek (felpuhulás) és az edény-nyalábok barnulásának hiánya megegyezett az eddigi a szántóföldön tapasztalt tünetekkel, tehát valószínűleg ott is hasonló jelenséggel állunk szemben.

Természetesen ez az állapot csak akkor tud előfordulni, ha a talajban levő nagy só koncentráció oldott állapotba kerül, amihez nagy csapadék mennyiség illetve a talajban a pangó vizek kialakulását segítő agyagos víz-záró réteg szükséges.

A meteorológiai adatok elemzése alapján a jelenség oka a korábbi évek mennyiségeit és intenzitását (pl. Hódmezővásárhelyen négy nap alatt 124,1 mm eső) jelentősen meghaladó csapadék mennyiség, amely levegőtlen talajállapot előidézése mellett olyan erősen oldotta ki a talaj alsó rétegeinek nátrium só tartalmát, hogy az fordított ozmózist idézett elő és a répa szövetinek felpuhulásához vezetett. Ezzel együtt, mivel a tápanyag felvétel gátolt volt a répa stresszes állapotba került és a lomzatát több kórokozó is könnyebben megtámadta. A gyökérét a magas só koncentráció védte a kórokozóktól, a mellégyökerek azonban a levegőtlen és tápanyag hiány következtében elhaltak, és mivel a felső talajréteg az esőket követő száraz periódus miatt kiszáradt innen sem tudtak elegendő tápanyagot felvenni. Csak a szeptemberi esők után hajtottak újra,

amikor azután a répák turgorja is visszaállt és a szeptember végi mintázásoknál már csak néhány répa répafaroki részén lehetett fonnyadást tapasztalni. Ezek az erősen károsodott részek több esetben el is haltak.

A kiszedett stresszelt fonnyadt répák a szedés során szerzett sérüléseiken keresztül nagyon gyorsan másodlagos kórokozókkal (baktériumok, gombák), elfertőződtek és elrothadtak. Ezt segítette az aránylag magas szeptemberi hőmérséklet is.

### JAVASLATOK

Mivel az érintett területeken a cukorrépa elvesztette a lomzatát, és annak újra hajtása jelentős cukorvesztéssel járna, ezért javasoljuk a problémás táblák minél korábbi kiszedését.

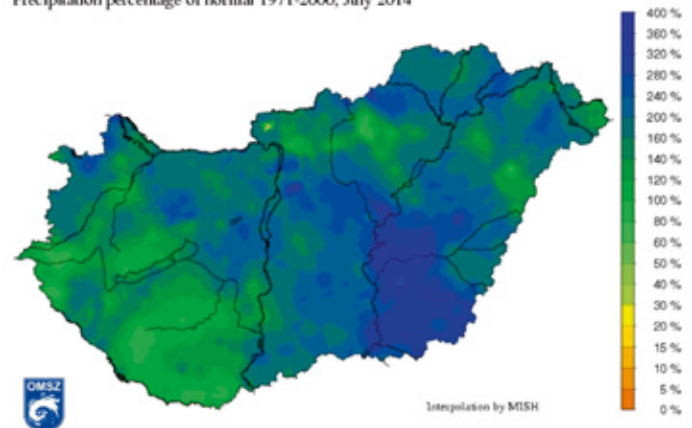
Ugyanakkor törekedni kell a kiszedett répák minél gyorsabb feldolgozására, hogy a stresszelt répák rothadása minél kevésbé rontsa a feldolgozhatóságot és minőséget.

A cukor kutatóval történt konzultációnk alapján javasolt egészséges répával keverve feldolgozni az érintett répa szállítmányokat.

A hasonló problémák megelőzésére javasoljuk a kritikus térségek tervezett cukorrépa talajainak mélyebb rétegekből történő talaj vizsgálatát, a vízzáró rétegek feltárását.

*Kovács Zsolt*

A csapadékösszeg aránya az 1971-2000 átlaghoz viszonyítva, 2014. július  
Precipitation percentage of normal 1971-2000, July 2014



Interjú:

**Szöllősi Gergely**

**Termelő neve:**

- Szöllősi Gergely vagyok, növénytermesztő agrármérnök. Apostagon élek, ahol családi vállalkozásunkban dolgozom.

**Mekkora területen, milyen növényeket termeszt vállalkozásotok?**

-Jellemzően dunai öntéstalajokon gazdálkodunk, a vetésszerkezetünkben megtalálható a búza, tavaszi árpa, waxy kukorica, étkezési napraforgó, némi kukorica vetőmag előállítás és cukorrépa.

**Mióta foglalkoztok cukorrépával, milyen eredménnyel?**

-2009-ben kezdtük a cukorrépa termesztést először kisebb (10 ha) területen, majd folyamatosan növeltük a cukorrépa területet. Így szeretnénk tenni jövőre is, amikor cca. 60 hektáron termelnénk cukorrépát. Az idei évben 17%-os cukortartalom mellett 70 t/ha hozamot értünk el.

**Mely technológiai elemet-elemeket emelnéd ki a cukorrépa termesztésetekben?**

-Kulcsfontosságú szerintem a talaj tápanyag ellátottsága, ezt mi bővített talajvizsgálatra alapozva határozzuk meg, s a cukorrépa előtt végeztetjük el. Kiemelném még a talajállapotot, a magágykészítést és a növényápolást.

**Mi a jelentősége a cukorrépa termesztésnek gazdaságotokban?**

-Színesíti a vetésszerkezetünket, jobban kihasználhatom a munkaerő kapacitást, s mindenképpen nagy szakmai kihívás. Jelentős jövedelemforrás, valamint mi a korai időben betakarított cukorrépa ellenértékét még az adott évben vissza tudjuk forgatni a termelésbe, jelentősen javítja a pénzügyi egyensúlyunkat.

**Hogyan értékeled a cukorgyári együttműködést?**

-Mindenképpen korrektnek és rugalmasnak értékelem. A velünk kapcsolatban álló cukorgyári személyek mindenben a segítségünkre vannak, legyen az akár szakmai, akár elszámolási – pénzügyi kérdés.

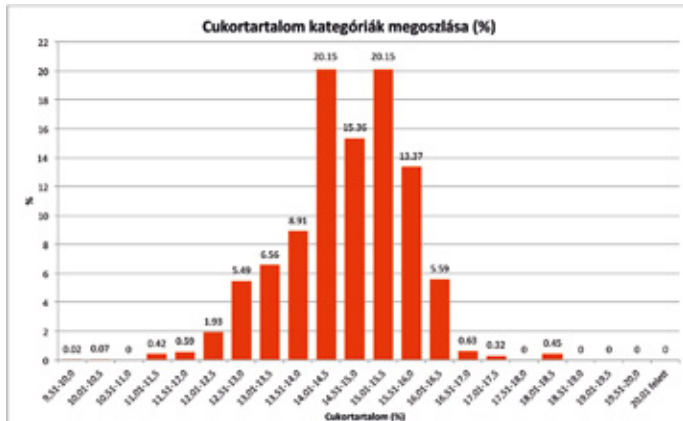
**Köszönöm az interjút, eredményes gazdálkodást és jó munkát kívánok!**

Mayer Imre

## A cukorrépa beltartalmi paramétereinek alakulás a 2014 évi répakampányban

A 2014 évi cukorrépa kampány során a cukorrépa minőséget meghatározó beltartalmi paraméterek alakulása több szempontból is különbözött az elmúlt évektől. A cukorrépa cukortartalma a kampány elején alacsony 14,5 % körüli volt. Mindannyian abban reménykedtünk, hogy a csapadékos periódus befejezését követően a cukortartalom értéke növekedni fog. Ennek ellenére a cukorfok a kampány közepéig stabilan a kampány elejei értékek körül mozgott és november közepén az átlagos cukortartalom 14,6 %-os volt. Az 1. ábra a beszállított cukorrépa cukortartalom szerinti megoszlását mutatja. Szembetűnő, hogy az átlag feletti kategóriákban – különösen a 16 % feletti cukortartalom aránya

rendkívül alacsony, mindössze 7 %. Ezzel szemben az alacsony cukortartalmú 13,5 % alatti kategóriák aránya viszonylag magas. A feldolgozás szempontjából fontos minőségi paraméter a sűrűlé tisztasági hányados értéke, az alacsony cukortartalom ellenére is kiemelkedő. November közepéig az átlagos érték 93,4 % volt. Az értékek megoszlását tekintve (lásd 2. ábra) öröndetes, hogy a 94 % feletti kategóriák aránya meghaladja a 35 %-ot és ezzel együtt nagyon alacsony a 90 % alatti sűrűlé tisztasági hányadossal rendelkező kategóriák aránya.



1. ábra



2. ábra

Csima Ferenc

## A fenntartható cukorrépa termesztés felé



Manapság egyre fontosabbá válik a fenntarthatóság, különösen a fenntartható mezőgazdasági termelés. A legnagyobb cukorpiaci vetők (pl. Coca-Cola) a jövőben kizárólag fenntarthatóan megtermelt nyersanyagból készült cukrot kíván vásárolni. Ehhez természetesen szükséges, hogy a cukorrépa termelők fenntarthatóan termeljék a cukorrépat. Ehhez kíván a Magyar Cukor Zrt segítséget nyújtani.

Az Agrana tagja lett idén egy fenntarthatósági szervezetnek (SAI: Sustainable Agricultural Initiative). Ez egy kezdeményezés, mely a termelők értékelésén alapul egy kérdőív segítségével. A kérdőív neve Termelői Fenntarthatóság Értékelés, rövidítése angolul FSA. A SAI honlapján jelenleg angol verzióban elérhető, de a magyar fordítást a cukorgyár már elkészítette. A kérdőív kitöltése rendkívül egyszerű, igen vagy nem választ kell csak adni. Mivel egy meglehetősen hosszú, összesen 112 kérdésből álló kérdőívről van szó, ezért több módon próbálunk segíteni a kitöltésben. Egyrészt számos kérdést előre kitöltöttünk javasolt válaszokkal törvényi szabályozás alapján, mely lehet Európai Unió vagy magyar jogszabály vagy rendelet. Másrészt több szűrő kérdést is elhelyeztünk benne, hiszen ha a termelő nem végez öntözést természetesen neki nem szükséges az ezt érintő kérdéseket megválaszolni. Így kevesebb időt is vesz igénybe a kérdések megválaszolására.

A kérdések nagyrészt a mezőgazdasági tevékenységre (növényvédelem,

tápanyag-gazdálkodás, hulladékgazdálkodás, vízgazdálkodás stb.) vonatkoznak, azonban több kérdés is érinti a biodiverzitás, munkabiztonság, munkafeltételek témakörét. Nehézség szerint a kérdések három szintbe sorolhatóak: elengedhetetlen, alapszint, haladó szint.

Minden termelő a válaszok alapján értékelésre kerül és egy pontszámot kap. Három különböző fokozat érhető el: bronz, ezüst vagy arany. A bronz fokozat eléréséhez az összes elengedhetetlen kérdésre és az alapszintű kérdések 75%-ára a válasz igen kell, hogy legyen. Az ezüst fokozat elérésénél már az alap szintű kérdések 100%-ára igen válasz szerepel az elengedhetetlen mellett, míg az arany fokozat esetén a haladó kérdések 75%-ában igen a válasz.

Ezt a sémát az alábbi ábra is jól bemutatja.



A termelő az aláírásával hitelesíti az értékelést. Fontos kiemelni, hogy a SAI egy nemzetközileg is elismert szervezet, és a fenntarthatósági programja nem csak cukorrépára, hanem minden kultúrára vonatkozik, vagyis a termelő teljes gazdasági fenntarthatósági értékelést és pontszámot kap. Ez az értékelés 2015-ben kezdődik el, és azt gondoljuk, hogy egyre több termelő fog majd ehhez a kezdeményezéshez csatlakozni.

Takács Éva



## Tisztelt Partnerünk !

A Syngenta széleskörű nagyüzemi adaptációs vizsgálatokat folytat annak érdekében, hogy Önöket - a helyi igényeket legjobban kielégítő - Syngenta cukorrépa fajtákkal lássa el. Ezen vizsgálatok jelen vannak az ország minden cukorrépa termesztési körzetében, figyelembe véve azok nagyságrendjét és jelentőségét.

A cukorrépa termesztők körében közismert a Syngenta vetőmag kiemelkedően jó minősége, egységes draszté mérete, jó és pontos helyre-  
vetést biztosít. Szántóföldi körülmények között ez párosul a jó kelési eréllyel, ami kedvező tőállományt biztosít Önnek a betakarításig és segíti fajtáink genetikai potenciáljának maximális kihasználását.

Annak érdekében, hogy megkönnyítsük az Ön választását a Syngenta fajták közül, örömmel bocsátjuk rendelkezésére az üzemi cukorrépa kísérleti területeken vizsgált Syngenta cukorrépa fajták 2014. évi terméseredményeit. Ennek alapján,

### 2015-ös évi cukorrépa termesztéshez ajánlunk:

FAJTA	Típus	Cerkospóra ellenálló képesség	Répatermés t/ha	Cukortartalom %	Cukortermés t/ha
GAZETA	RZ/Cr/RT/Z	9,4	84,0	15,53	12,9
ASKETA	RZ/Cr/RT/Z	9,8	84,4	15,36	12,8
GUNDULA	RZ/Cr/NZ>Z	8,8	85,9	14,90	12,7
SY ANGY	RZ/Cr/NZ>Z	8,8	87,4	15,05	13,1
BAYONET	RZ/Cr/NZ>Z	8,0	89,3	14,56	12,9
MONSUN	RZ/Cr/NZ	8,6	93,3	15,11	14,0
Átlag:			<b>87,4</b>	<b>15,09</b>	<b>13,1</b>

Cerkospóra ellenálló képesség: 10 = rezisztens; 9 = igen ellenálló; 8 =ellenálló; 7 = mérsékelten ellenálló a fajta;  
RT = rizoktónia toleráns fajta

A cukorrépa fajtákkal kapcsolatos bővebb információval készségesen állunk személyesen is az Ön rendelkezésére.

Ezúton kívánok a kedves kollegáknak Áldott Karácsonyt és eredményekben gazdag Új Esztendőt!

### Üdvözlettel:

Fekete László Adorján  
Kiement cukorrépa  
Ügyfélkapcsolati manager  
e-mail: laszlo\_adorjan.fekete@syngenta.com