



Répa Levél

2015. MÁRCIUS / 3. SZÁM
Aktuális információk első kézből a Cukorgyárból



A 2014 évi cukorrépakampány értékelése

A cukorrépa feldolgozási kampány szeptember 10-én kezdődött Kaposváron. A szeptember elején lehullott közel 120 mm csapadék rendkívül megnehezítette a cukorrépa szedését és beszállítását. Különösen a gyárkörzet közvetlen közelében elhelyezkedő területek kaptak sok csapadékot, így az innen beszállítandó közúti répa mennyiségét más régiókból kellett pótolni. Nehezítette a feladatot, hogy a Petőháza térségéből vasúton érkező cukorrépa szállítási útvonala a Mura áradása miatt járhatatlanná vált, így ebből a térségből sem tudott elindulni a szállítás az eredeti tervek szerint. Az időjárás októberben normalizálódott és egészen december elejéig jó körülmények között zajlott a betakarítás és a beszállítás. A cukorrépa termésátlaga a vegetációs időszakban lehullott nagy mennyiségű csapadék hatására soha nem látott hektáronkénti 73,1 tonnás értéket ért el, mely 794 ezer tonna cukorrépa mennyiséget jelentett. A cukorrépa beltartalmi paramétereit tekintve a cukortartalom lényegesen elmaradt a sokévi átlagtól, mindössze 14,62 %-os volt. A hektáronkénti cukortartalom 10,7 t/ha-os értéke jónak mondható. A többi beltartalmi mutató értéke kedvezően alakult. A sűrűlé tisztasági hányados 93,35 %, a káliumtartalom 34,94 mmol/kg répa, a nátriumtartalom 10,61 mmol/kg répa az alfa-amino nitrogén tartalom 15,58 mmol/kg répa volt. A 120 napos kampány 2015 január 8-án fejeződött be. A napi átlagos répafeldolgozás 6892 tonna volt. A cukorkvóta le-

gyártásához szükséges répamennyiséghez feltöltésre volt szükség. A feltöltés során az eredetileg szerződésen felüli répaként elszámolt mennyiség 34,1 %-a kvótarépává került átminősítésre. Az Ausztriából importált 33 ezer tonnányi répamennyiségből teljes egészében kvóta feletti cukor került legyártásra.

Csima Ferenc



Kora tavasszal megjelenik a 6 évre szóló cukorrépa támogatási rendelet. A cukorrépa termelők évente 8 millió euróval számolhatnak

Megszűnhet a 2008. és 2014. között évről-évre visszatérő bizonytalanság a cukorrépa termelők számára. A 2013. decemberében elfogadott agrártámogatási szabályok értelmében ugyanis a tagállamok a 2015-2020. közötti hat éves időszak egészére egységes támogatási programokat írnak ki. Így a támogatás mértéke a támogatott ágazatok gazdái számára stabil és kiszámíthatóvá válik. Nemcsak Magyarország, hanem többek között Olaszország, Lengyelország, Csehország, Szlovákia és Horvátország is saját cukorrépa termelőinek támogatása mellett döntött, hiszen a cukorgyártást ezekben a tagállamokban mindenütt stratégiai ágazatnak tekintik.

A hazai ágazatban már hónapok óta köztudomású volt, hogy az agrárkormányzat a cukorrépat is a támogatandó termények közé sorolta, ami azt jelenti, hogy a répatermelők 6 éven keresztül számíthatnak az állami segítségre. A 8 millió eurós éves cukorrépa boríték már ismert volt, mostanra viszont új részletek is napvilágot láttak a rendelet tervezetéből. Ezek közül a legfontosabbak:

- A támogatás a megművelt cukorrépa terület alapján fog járni.
- A hektárra jutó összeget utólag állapítják meg, az éves támogatási keretösszeg (8 millió €) és a jogosult hektárszám hányadosaként.
- A támogatási kérelemhez a kvótajogosulttal kötött termeltetési szerződést és szállítási jogot igazoló dokumentumot kell mellékelni.

A támogatás lehetőséget ad arra, hogy a termelők megfelelő jövedelmezőséggel termeljék a répat még akkor is, amikor a kaposvári cukorgyár a piaci helyzet miatt a korábbi éveknél csekélyebb prémiumot fizet az alapáron felül. A Magyar Cukor Zrt. stratégiája az, hogy a kvótarendszer 2017. évi megszüntetésével jelentősen növelni fogja a magyarországi cukorrépa termeltetést és feldolgozást, amihez a most meghirdetésre kerülő cukorrépa támogatás kitűnő háttérrel biztosít.

Borbély Ákos

Interjú:

Máténé Hajzer Krisztina (Szilas Farm Kft)



Termelő neve:

- Máténé Hajzer Krisztina növénytermesztő agrármérnök, a Szilas-Farm Kft. tulajdonos ügyvezetője vagyok.

Mekkora területen, milyen növényeket termeszt vállalkozásotok?

- A Kft és a használatában lévő földek a családunk tagjainak tulajdonában vannak, termőföldet nem bérlünk, csak a család tulajdonában lévő mintegy 300 ha földet műveljük Hajdúszoboszló és Kaba határában. Fő növényeink a hibridkukorica vetőmag előállítás, a konzervgyári zöldségnövények (zöldborsó, zöldbab, csemegekukorica) és a cukorrépa. Kisebb mennyiségben a vetésforgóhoz szükséges mértékben őszi búzát és egyéb növényeket termesztünk.

Mióta foglalkoztok cukorrépával, milyen eredménnyel?

-A családi gazdaság 1990-ben indult úgy, hogy a fő tevékenysége a cukorrépa termesztés volt, akkor még bérelt földeken. A kabai cukorgyár bezárása után néhány évig nem volt módunk cukorrépát termelni, ezt követően jutottunk termesztési lehetőséghez ideiglenes szállítási jog alapján a Kaposvári cukorgyárnál. Az utóbbi évek átlagában 78-84 t/ha termést tudtunk betakarítani 15,5-16,3% cukortartalommal.

Mely technológiai elemet-elemeket emelnéd ki a cukorrépa termesztésetekben?

-Talajaink jó tápanyagellátottságú réti csernozjom talajok. Nagy súlyt fektetünk a jó magágyszítésre, a megfelelő tőszám és a jó kelés és kezdeti fejlődés elérése érdekében, valamint az állomány teljes tenyészidőszakban való zavartalan fejlődése érdekében a lombkórokozóktól és kártevőktől való maradéktalan megóvására.

Mi a jelentősége a cukorrépa termesztésnek gazdaságotokban?

-A cukorrépa kiszámítható pénzügyi viszonyok között jó bevételű árunövény, mely segít a likviditás folyamatos fenntartásában, valamint szükséges a hibridkukorica izolációs távolságainak betartásához a helyes vetésforgó megvalósítása mellett.

Hogyan értékeled a cukorgyári együttműködést?

-A Kaposvári Cukorgyár tette lehetővé, hogy ismét cukorrépát termeszthessünk. Kapcsolatunk szakmailag és gazdaságilag is problémamentes, jó partneri kapcsolatnak nevezhető.

Köszönöm az interjút, eredményes gazdálkodást és jó munkát kívánok!

Kovács Zsolt

Precíz vetéstechnológia, amire a termelőknek figyelni kell

A cukorrépa vetése nagy körülménytést és gondosságot igénylő munka, melynek célja az egyenletes, jól fejlett növényállomány elérése. Az elhibázott vetéstechnika helyrehozhatatlan károkat okozhat. A kellő időben elvetett répa egyszerre fejlődik, az okszerű vegyszeres gyomirtás nem okoz benne kárt. Június közepére levelei beborítják a sorközöket és az árnyékolt talaj nehezebben szárad ki.

A répa igényének megfelelő, a vetésmélységben jól elmunkált, kellően laza és nyirkos magágyat minél kevesebb munkaművelettel, kevés taposással kell elkészíteni. Erre a különböző típusú kompaktorkok a legalkalmasabbak, melyek egyrészt keverik-porhanyítják, másrészt a vetési mélységben tömörítik a talajt.

A Magyar Cukor Zrt. termelői körében található cukorrépa vetőgépek átlagos életkora – a Mont Blanc Project 2013-as felmérése szerint – nagyjából 20 év. A vetőgépek jelentős része mechanikus, kisebb része pneumatikus működésű. A gépek állapota nem tekinthető kritikusnak, azonban több dologra oda kell figyelni a felkészítés és az üzemeltetés során. A felkészítéskor mindenképpen ellenőrizni kell a vetőcsorosozlyák állapotát. Tömpultságuk esetén cserélni illetve

élezni, vagy felhegeszteni majd köszörölni kell őket. Fokozott figyelmet kell fordítani a vetőtárcsák, maglesodrók állapotára és beállítasukra. Kevés vetőmaggal feltöltve „forgassuk le” vetőgépünket, így ellenőrizzük a kiadott vetőmagok állapotát és darabszámát (draszé törése, kettős vetés). A perselyezett vagy csapágyazott tengelyek – kerekek esetleges lógását küszöböljük ki. A meghajtó láncokat főzzük ki kenőzsírban, vagy áztassuk olajba. Figyelmünk a láncvezetők állapotára, a feszítők szabad mozgására is terjedjen ki. A pneumatikus gépeknél nézzük át a csőrendszert is, ne legyen tömítetlen a levegő rendszer. A kardántengely zsírzási pontjai se kerüljék el figyelmünket, míg a védőburkolatok megléte nem csak munkavédelmi előírás, hanem bizonyos esetekben megvéd a balesetektől is.

A cukorrépa vetőgépek üzemeltetésénél kiemelt figyelmet kell szentelni a helyes (3-3,5 cm) vetési mélység beállítására és a megfelelő (5-7 km/h) munkasebesség betartására. Ezekon felül célszerű a vetőgépek megfordulásakor leforgatni a vetőgépet, megelőzve ezzel, hogy esetleg több fordulón keresztül egy vagy több répasor hiányozzon a területen.

Mayer Imre

Közúti logisztika a kaposvári cukorgyárban

Az elmúlt években sok vita tárgyát képezte, a répabeszállítások ütemezése. Hogyan is működött ez idáig?

Kaposvári gyár termelői négy nagy felügyelői körzetben termelnek:

- Kaposvár környéke
- Ács és Ercsi
- Petőháza körzet
- Alföld

A körzetek napi beszállítható répamennyiségét a felügyelők által becsült répamennyiségek arányában határoztuk meg. A kaposvári körzet csak közúti beszállítást végez, a másik háromból szinte csak vasúton érkezik a répa.

A kaposvári körzetben négy különböző szállítási csoport került kialakításra. Ezen csoportok területi elhelyezkedésük, termelői csoportba való önkéntes belépésük, illetve betakarító és tisztító gépekhez való kapcsolódásuk alapján jöttek létre. A szállítási csoportok heti beszállítható répamennyiségét, szintén a várható répamennyiség alapján határoztuk meg. Ezt a gyár igénye szerint napi egyenlő ütemben lenne ideális a gyárba szállítani. A répatáblák beszállítási sorrendjét a termelők a felügyelővel közösen állítják fel.

Az elmúlt években problémát okozott, ha a répadepó a nem megfelelő helyre került kialakításra, és a beütemezett mennyiségeket az időjárás okozta nehézségek miatt, még plusz költségek árán sem lehetett az adott időben a gyárba beszállítani.



Közös célunk, hogy a répadepók minden időjárási körülmények között megközelíthetők legyenek, hogy a gyár biztonságos répaellátása ne kerüljön veszélybe. Így elkerülhetők lennének a termelőknél felmerülő szállításkori plusz költségek, mint például: a vontatás, a teherautókban okozott kár, útmosás, útjavítás, talajtaposás.

A jövőben több gondot kell fordítani a prizma helyek közös kijelölésére, és annak pontos kialakítására. Ezzel a cukorrépa fuvardíjának csökkenése is lehetővé válhat.

Bognár Kálmán

MelaDry a kérődző állatok takarmányozásában

A MelaDry a cukorgyártás melléktermékéből, a melaszból készül. A folyékony halmazállapotú melaszt a technológiai folyamat első lépésében kukorica csutkaliszt hordozóanyagra juttatják, majd elkeverik. A technológia második fázisában a keverék szárítása, porítása történik meg forró levegő segítségével. A keletkező végtermék a MelaDry száraz halmazállapotú így könnyen kezelhető, de rendelkezik mindazon előnyös tulajdonságokkal, amellyel a melasz. A MelaDry legfontosabb előnyös tulajdonságai magas szárazanyag-tartalma és magas könnyen oldódó cukortartalma (szacharóz).

A MelaDry kiválóan alkalmazható a szarvasmarha takarmányozásában.

- gyors energiaforrást biztosít magas cukortartalma révén
- javítja a takarmány ízletességét
- növeli a naponta bevihető összes takarmány mennyiségét
- kedvező hatással van a mikrobiális fehérjeszintézisre
- alkalmazásával növekszik a tejtermelés



A MelaDry adagolása tejelő tehének esetén a laktációs időszakban 1-1,5 kg/tehen/nap, hízómarha esetében 1-1,5 kg/hízómarha/nap.

A MelaDry legfontosabb beltartalmi paramétereit:

Szárazanyag tartalom minimum	88%
Összcukor tartalom minimum	32%
Nyersfehérje tartalom minimum	8%
NE m minimum	8,1 MJ/kg
NE g minimum	5,4 MJ/kg
NE l minimum	8,0 MJ/kg
Nyers rost tartalom maximum	15,0%
Nyerszsír tartalom minimum	1,9%
Kálium tartalom	2,9%

A MelaDry 500 kg-os BigBag és 30 kg-os zsákos kiszerezésben áll az állattartók rendelkezésére.

Tisztelt Partnerünk !



A Strube (Németország) cég a jövőorientált mezőgazdaság független, családi növénynemesítő vállalkozása.

1877 óta az ötödik generációként kiemelkedő fajtákat nemesítünk fő területünk cukorrépa, gabona és napraforgó.

Egyik erősségünket jelenti a kooperációból és partnerekből álló nemzetközi hálózatunk. Jelenleg 160-nál is több fajtát értékesítünk több, mint 35 országban.

Nemesítési munkánkban mindig ügyfeleink igényeire fókuszálunk, hogy ezzel biztosítsuk a természetes rentabilitását. Ez sikerünk alapja. Vetőmagtermelő vállalként vállaljuk azt a felelősséget, hogy stratégiánkban gondolkodjunk, és víziókat valósítsunk meg.

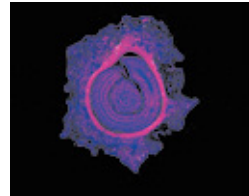
Genetika

A Strube genetika kiemelkedő minősége alapozza meg cukorrépa fajtáink kiváló eredményeit. A Strube fajták nemzetközileg rendszeresen a dobogó legfelső fokán állnak a tiszta cukorhozamot és a cukortartalmat tekintve. Ezek olyan fontos paraméterek, melyek ügyfeleink gazdasági eredményeit pozitívan befolyásolják.

Fajtákat nemesítünk különböző termőhelyekre, állandóan változó klimatikus feltételekre és foglalkozunk olyan jellemzőkkel, melyek forráskímélést, a betegségekkel szembeni rezisztenciát és az állati kártevők kérdését érintik.

Vetőmagminőség

A vetőmag minősége biztosítja, hogy a fajták genetikai potenciálja a szántóföldi vetésnél teljes mértékben kibontakozzon. A Strube vetőmag nagyon homogén, csíráképessége rendkívül jó, és a kikelés szempontjából vezető helyen áll. Ezt innovatív analízis módszerek – 3D és 3D+ Technology - alkalmazásával tudjuk garantálni.



3D Technology

A komputertomográf képes betekinteni a mag belsejébe, anélkül hogy a magot károsítaná. Így ellenőrizzük, hogy a szem rendelkezik-e optimális csírával és tápszövettel. Garantáljuk, hogy csak a legjobb szemeket dogozzuk fel tovább vetőmaggá.

3D+ Technology

A 3D technológia prémium variánsának elnevezése 3D+, ez egy olyan vetőmag aktiválási eljárást jelent, amelyet kizárólag a mi vetőmagunk számára fejlesztettünk ki. Vállalkozásunknak ez az innovációja Európa szerte már több éven át bizonyított a vizsgálatok során, és gyorsabb, magasabb kelési eredményt biztosít optimális fiatalkori fejlődéssel és a levélfelület lényeges fokozásával együtt.



A 3D+ bizonyítottan hozzájárul a tisztított cukorhozam növeléséhez.



Markocsány Zoltán

képviselő

Tel: 06 30 925 7275

E-mail: mterez@t-online.hu

www.strube-international.net